



**UNIVERSIDADE
TIRADENTES**

PROCESSO SELETIVO DE TRANSFERÊNCIA EXTERNA

→ **MEDICINA**

2022/II – 1º SEMESTRE

DADOS DO CANDIDATO

NOME:

INSCRIÇÃO:

CADEIRA:



PROCESSO SELETIVO DE TRANSFERÊNCIA EXTERNA – 2022/II

CURSO DE MEDICINA – SEGUNDA ETAPA

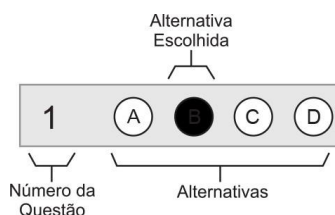
➔ Este Caderno de Prova contém uma Prova Teórica – com 25 questões objetivas de múltipla escolha com quatro alternativas cada, identificadas por A, B, C, D.

➔ Antes de iniciar as Provas, confira a sequência das páginas e da numeração das questões do seu Caderno de Prova. Se identificar qualquer equívoco, informe imediatamente ao aplicador de provas.

➔ Para responder corretamente a Prova leia atentamente as orientações de cada questão.

➔ Utilize caneta de tinta **azul** ou **preta**, fabricada em material transparente. Não é permitido usar lápis e/ou borracha.

➔ As respostas das questões objetivas deverão ser registradas na Folha de Respostas própria, preenchendo integralmente o círculo correspondente à alternativa escolhida, conforme o **exemplo**:



Só existe uma alternativa correta para cada questão.

➔ Assine no espaço próprio da Folha de Respostas. Folha de Respostas identificada fora desse espaço implicará na anulação da Prova e consequente eliminação do candidato do Processo Seletivo. Questão com resposta rasurada ou respondida a lápis ou com mais de uma alternativa marcada não será considerada.

➔ O tempo total para realização dessa Prova é de quatro horas, sendo de uma hora e trinta minutos o tempo mínimo de permanência do candidato em sala de Prova.

➔ Não será permitido que o candidato leve o Caderno de Provas, sendo fornecido formulário próprio para que registre as suas respostas e possa realizar a conferência dos seus acertos quando da publicação do Gabarito.

➔ Ao concluir sua Prova, sinalize para o aplicador de prova e aguarde para entregar a Folha de Respostas, cumprindo os procedimentos por ele recomendados.

➔ Prova Teórica – Questões de 1 a 25

➔ Questões Objetivas

Instruções ➔

Para responder as questões, identifique APENAS UMA ÚNICA alternativa correta e marque a letra correspondente na Folha de Respostas



Situação Problema: Questões de 1 a 3

A aprendizagem baseada em problemas, ou PBL (Problem Based Learning), é uma estratégia de ensino/aprendizagem que se baseia na autonomia do estudante em busca de seu aprendizado. O método mais comum do PBL consiste na sessão tutorial com a presença de um professor facilitador.

QUESTÃO / 1

É papel do professor orientador de uma sessão tutorial do PBL:

- A) Responder às perguntas dos estudantes.
- B) Estimular a participação de todos os estudantes.
- C) Prover material informativo para a resposta dos problemas.
- D) Exercer o controle do tempo nas intervenções dos estudantes.

QUESTÃO / 2

A PBL se baseia nos princípios da Andragogia, que é o estudo da forma com que os adultos aprendem. Sobre a Andragogia pode-se dizer que

- A) propõe a utilização dos saberes e experiências prévias dos aprendizes.
- B) dispensa a figura do professor nos processos de aprendizagem.
- C) trabalha, sobretudo, a memorização do conhecimento como estratégia.
- D) empodera os aprendizes para seguir seu ritmo, independente do grupo.

QUESTÃO / 3

No internato médico, o ensino baseado em problemas muda de metodologia. Isso acontece porque:

- A) Os estudantes precisam estudar individualmente.
- B) Os problemas a serem solucionados serão reais.
- C) O tempo de estudo em classe deve ser menor.
- D) Os professores tutores não são mais necessários.

Situação Problema: Questões de 4 a 6

Desde a consolidação do Sistema Único de Saúde, a Estratégia da Saúde da Família (ESF) tem sido estimulada pela alta resolutividade da maioria dos problemas de saúde.

QUESTÃO / 4

Quanto ao uso da tecnologia na ESF, pode se dizer:

- A) A ESF se baseia no baixo custo pela ausência de tecnologia.
- B) Os procedimentos da ESF são de baixa complexidade, dispensando o uso da tecnologia.
- C) A Tecnologia "Soft" 'é, em geral, mais cara que a "Hard".
- D) Os procedimentos da ESF usam tecnologia "soft" de alta complexidade 3.

QUESTÃO / 5

A hierarquia dos níveis de atenção à saúde é um dos Princípios do SUS. Por hierarquia do SUS se entende que

- A) há descentralização dos serviços e da gestão dos cuidados.
- B) os níveis de maior complexidade devem receber mais investimentos.
- C) a Atenção Básica à Saúde é a porta de entrada para todo o Sistema.
- D) há importância crescente dos níveis de atenção.

QUESTÃO / 6

A implementação do Princípio da Hierarquia é dificultada, na prática, por alguns problemas. O problema mais apontado para essa implementação é que:

- A) os usuários preferem sempre os procedimentos de alta complexidade.
- B) a resolutividade da Atenção Básica é pequena.
- C) o acesso dos usuários ao SUS se faz onde é mais fácil, geralmente pela Emergência.
- D) há pouco investimento em capacitação dos profissionais na Atenção Básica.

QUESTÃO / 7

Na realização da Anamnese, uma etapa importante é a coleta de dados psicossociais. Para essa coleta, a melhor estratégia é:

- A) Seguir o roteiro de anamnese nas perguntas a serem feitas ao paciente.
- B) Fazer perguntas, preferencialmente, aos familiares e acompanhantes.
- C) Permitir a livre narrativa, com perguntas pontuais de esclarecimento.
- D) Priorizar os aspectos econômicos ligados ao trabalho e a subsistência.

QUESTÃO / 8

A anamnese pediátrica difere da do adulto pela presença, no registro, de outros itens elementares, entre eles:

- A) Hábitos alimentares.
- B) História patológica progressiva.
- C) Marcos do crescimento e desenvolvimento.
- D) Queixa principal.

QUESTÃO / 9

Os exames de genitália e de toque retal, durante o exame físico dos pacientes, são geralmente dispensados de serem realizados pelos estudantes de graduação. A melhor maneira de reduzir os riscos e o desconforto dos pacientes, durante o aprendizado dessas técnicas de exame pelos estudantes, é:

- A) Treinar em simulação realística previamente.
- B) Assistir um profissional experiente realizá-las.
- C) Deixar o aprendizado para o internato e/ou para a residência médica.
- D) Aprender nos rodízios de especialidades de ginecologia, obstetria, urologia, etc.

QUESTÃO / 10

O estetoscópio é um instrumento utilizado para ouvir sons no interior do corpo humano. A campânula de um estetoscópio serve para:

- A) Examinar o precórdio em pediatria.
- B) Ouvir os sons cardíacos de baixo timbre.
- C) Ouvir os ruídos respiratórios.
- D) Ouvir sons cardíacos agudos.

QUESTÃO / 11

O exame de abdome tem uma sequência diferente dos demais exames físicos segmentares. Pela técnica correta, essa diferença é porque

- A) a inspeção precede à ausculta.
- B) a ausculta antecede à palpação.
- C) a percussão é anterior à inspeção.
- D) a ausculta é a última etapa a ser realizada.

QUESTÃO / 12

Na verificação correta da pressão arterial no método convencional, a pressão diastólica é marcada pelo:

- A) Surgimento dos sons.
- B) Desaparecimento dos sons.
- C) Enfraquecimento dos sons.
- D) Desaparecimento da pulsação do manômetro.

QUESTÃO / 13

O Índice de massa corpórea(IMC) é uma boa medida de avaliação nutricional. Considere as condições listadas abaixo, e identifique a alternativa correta:

- 1) Homem jovem atlético de alta performance.
- 2) Mulher pós-cirurgia bariátrica.
- 3) Cardiopata edemaciado.
- 4) Criança com erro alimentar.

O IMC pode ser usado com acurácia em:

- A) 1, 2, 4
- B) 1, 2, 3
- C) 2, 3
- D) 2, 4

QUESTÃO / 14

Ao realizar o exame em paciente com suspeita de ascite, o melhor método para detecção da doença é:

- A) Inspeção.
- B) Sinal do piparote.
- C) Medida da circunferência abdominal.
- D) Macicez móvel .

QUESTÃO / 15

Nas consultas pré-natais, deve-se fazer a verificação da ausculta obstétrica. Utilizando-se o Pinard, os batimentos cardíofetais são ouvidos a partir da

- A) terceira semana.
- B) décima segunda semana.
- C) vigésima semana.
- D) vigésima oitava semana.

QUESTÃO / 16

Considerando os Princípios norteadores das ações do SUS, o Princípio da Equidade é o que tem por objetivo

- A) oferecer assistência à saúde em todos os níveis.
- B) alocar recursos para quem mais precisa.
- C) promover o tratamento de forma não discriminatória de gênero e religião.
- D) realizar a cobertura de saúde para toda a população.

QUESTÃO / 17

Os serviços do SUS são agrupados por diferentes níveis de atenção à saúde.

São exemplos de estruturas de atenção primária, secundária e terciária, respectivamente:

- A) Hospital universitário, SAMU e CAPS.
- B) Hospital de médio porte, Hospital Universitário e Unidade básica.
- C) Hospital de médio porte, CAPS AD e Unidade básica.
- D) Unidade básica, Hospital de médio porte e Hospital de grande porte.

QUESTÃO / 18

Durante a primeira onda da pandemia da COVID-19 a pesquisa de anticorpos pelo teste rápido foi usada como ferramenta diagnóstica.

Sobre a biologia dos anticorpos é correto o que se afirma em

- A) A positividade da pesquisa de anticorpos precede a positividade da pesquisa de antígeno.
- B) O primeiro subtipo de anticorpo a positivar é a IgG.
- C) A IgG geralmente permanece por um longo período.
- D) O anticorpo mais protetor contra o coronavírus é a IgE.

QUESTÃO / 19

A realização de uma boa anamnese é a habilidade médica mais importante para a construção do raciocínio diagnóstico correto.

Quando na anamnese o médico busca conhecer a história da doença atual, ele faz ao paciente perguntas sobre:

- A) Os sintomas relacionados à queixa principal.
- B) As doenças dos parentes próximos.
- C) A idade, a religião e a orientação sexual.
- D) As relações interpessoais e a qualidade de vida.

QUESTÃO / 20

A Lei Complementar nº 141, de janeiro de 2012, entre outras coisas, fixa percentuais mínimos de investimento por parte da União, Estados, Distrito Federal e Municípios.

De acordo com essa Lei, cabe à União investir:

- A) Cinco por cento da arrecadação total da União.
- B) A soma dos gastos dos estados e municípios.
- C) O valor gasto do ano anterior corrigido pela variação nominal do Produto Interno Bruto (PIB).
- D) Um valor fixo de R\$150 bilhões.

QUESTÃO / 21

O médico pode identificar doenças da pele examinando de forma detalhada a característica da lesão primária.

São doenças que se apresentam com vesículas na pele:

- A) Sarampo e papeira.
- B) Dengue e Zika.
- C) Escarlatina e urticária.
- D) Varicela e herpes simples.

QUESTÃO / 22

A realização do teste index-nariz, durante o exame neurológico, serve para pesquisar:

- A) A integridade do tronco encefálico.
- B) O reflexo tendinoso do braço.
- C) A coordenação motora fina.
- D) A sensibilidade distal.

QUESTÃO / 23

Um paciente idoso, em algumas circunstâncias, necessita da redução da dose de fármacos que esteja usando.

Do ponto de vista farmacocinético, o fator mais importante é

- A) a maior metabolização hepática.
- B) o aumento da absorção pela lentificação da digestão.
- C) a diminuição da taxa de filtração glomerular.
- D) a maior distribuição pelo aumento da gordura corporal total.

QUESTÃO / 24

A fabricação de vacinas pode ocorrer por diversos processos de modificação de micro-organismos.

São tipos de vacina com vírus atenuado, inativado e antígeno de superfície recombinante, respectivamente,

- A) Sabin, Gripe e Hepatite B.
- B) HPV, BCG e anti-tetânica.
- C) Pertussis, HPV e Varicela.
- D) Pneumonia adulto, Hepatite B e Gripe.

QUESTÃO / 25

A obesidade, hoje considerada uma pandemia, é diagnosticada calculando-se o índice de massa corpórea (IMC) em Kg/m², do paciente, que é feito pela seguinte fórmula :

- A) Metade da altura dividida pelo peso ao quadrado.
- B) Metade do peso dividido pela metade da altura ao quadrado.
- C) Peso dividido pela altura ao quadrado.
- D) Altura dividida pelo peso ao quadrado.



www.strixeducacao.com.br

Todos os direitos reservados. Proibida a publicação ou reprodução, ainda que parcial, sem a permissão expressa da Strix Educação.



Este Caderno de Provas foi impresso em papel de florestas plantadas e 100% renováveis

