

## Redação

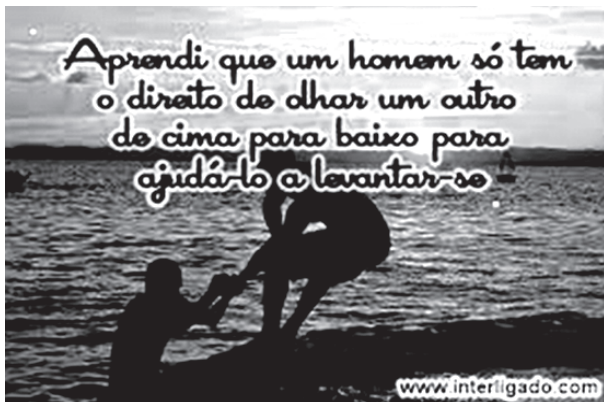
Leia, com atenção, o tema proposto e elabore a sua Redação observando as instruções contidas no Caderno de Redação.

### Textos motivadores:

I.



II.



### Proposta de Redação

A partir da leitura dos textos motivadores e com base nos conhecimentos construídos ao longo de sua formação, redija um texto dissertativo-argumentativo em norma padrão da língua portuguesa, argumentando, com coesão e clareza, uma proposta de intervenção viável e ética, sobre o tema indicado a seguir.

**A mudança que tanto queremos acontece quando cada um espalha o seu melhor**

## Português

### Questões de 1 a 20

Para responder a essas questões, identifique APENAS UMA ÚNICA alternativa correta e marque a letra correspondente na Folha de Respostas.

#### QUESTÕES de 1 a 7

#### TEXTO:

Empatia e altruísmo são traços humanos primordiais. Desenvolvemos o instinto de compartilhar em função da escassez e sazonalidade de recursos que nossos antepassados tiveram que lidar. Esse comportamento não é exclusivo a nós humanos. Um estudo publicado na revista *Current Biology*, em março, mostra que ratinhos treinados para puxar alavancas e conseguir um torrão de açúcar, se caso uma delas atingir e machucar outro rato, eles escolhem outra alavanca, mesmo que tenha duas vezes menos açúcar.

Essa descoberta levantou a seguinte questão: os ratos estão realmente sendo altruístas, ou estão fazendo isso para amenizar o próprio sofrimento, já que ficam ansiosos quando veem outro ser machucado com a alavanca? Ao parar, estão ajudando o outro rato, ou estão ajudando a si próprios? Essa é uma pergunta intrigante. O coautor do estudo, Christian Keysers, do Instituto Holandês de Neurociência, concorda que a questão é complexa, embora argumente que as razões pelas quais as pessoas fazem boas ações também são complexas. Qualquer que seja a motivação, Keysers considera fascinante que o impulso de evitar machucar os outros tenha pelo menos 93 milhões de anos, ou seja, quando humanos e ratos começaram a divergir na árvore evolutiva. “Em um mundo tão cheio de conflitos, talvez seja reconfortante que haja algo tão antigo em nossa biologia que, em última análise, promova a paz.”, comemora.

A aversão ao dano é uma característica humana regulada por uma parte do cérebro chamada córtex cingulado anterior (ACC). Experiências anteriores mostram que o ACC também controla esse comportamento em ratos. Mas, esta é a primeira vez que os cientistas descobrem que o ACC é necessário para a repulsão a danos em espécies não humanas. Essa semelhança entre cérebros humanos e de ratos “é super empolgante” segundo Keysers, por sugerir que prevenir danos a outras pessoas está profundamente enraizada na história evolutiva dos mamíferos e que circuitos neurais de empatia e do altruísmo provavelmente existem há milhões de anos.

“Quando compartilhamos nossos recursos para ajudar outra pessoa, ela recebe, além da ajuda, um impulso de dopamina de um circuito neural central que recompensa todos os eventos positivos e inesperados. Esse impulso neuroquímico evoca uma boa sensação, um alívio momentâneo da busca.

50 Esse mesmo circuito também recompensa o doador, incentivando-o a repetir esse comportamento em tempos de incerteza vindouros”, explica Peter Sterling, professor de neurociência da escola de Medicina da Universidade da Pensilvânia e autor de

55 “What Is Health?”

Agora, à sombra de uma crise de saúde pública como essa que estamos atravessando, o corona vírus pode estar trazendo o melhor e também o pior das pessoas. Há milhões de profissionais de saúde enfrentando riscos para salvar vidas ou voluntários que estão sacrificando seu bem-estar pessoal para amenizar o sofrimento de outros, mas um movimento oposto também ocorre: “um tsunami de ódio e xenofobia”, como chamou António Guterres, secretário-geral da ONU.

De fato, discursos de ódio e ataques raciais estão sendo noticiados mundo afora. Além dos estereótipos sociais profundamente arraigados, muitos desses insultos podem estar enraizados na desinformação. Guterres diz que “o posicionamento anti-estrangeiro aumentou no ambiente online e nas ruas, e as teorias antissemitas de conspiração se espalham relacionadas à COVID-19”.

A abordagem à COVID-19 teria sido diferente se estivéssemos acostumados a ver a saúde através das lentes da compaixão? Sandro Galea, médico, epidemiologista da Escola de Saúde Pública da Universidade de Boston, afirma que, em grande parte, é difícil não perceber que nossa empatia costuma acontecer pela constatação do nosso próprio risco pessoal. “Primeiro, porque teríamos investido há muito mais tempo nas condições que tornam as pessoas saudáveis, com o objetivo de remover a desproporcional carga subjacente de doenças evitáveis que se acumulam nas populações vulneráveis no mundo todo. Segundo, nossa resposta à COVID-19 buscaria conter a disseminação, mitigando danos desproporcionais àqueles que são excluídos das tomadas de decisão em torno dessa pandemia. Terceiro, nossa resposta reconheceria as diferenças globais que caracterizam um mundo que coloca o ônus da doença diretamente sobre os países com menos recursos, muitas vezes nesta condição por séculos de injustiça internacional, nos pressionando a redobrar nossos esforços para fazer tudo que estiver em nosso poder para ajudar esses países, talvez antes dos nossos.”

PORTO, Lilia. Disponível em: <<https://ofuturodascoisas.com/empatia-e-compaixao-abordagem-ao-futuro-da-lideranca-da-saude-e-do-bem-estar/>>. Acesso em: 18 nov. 2020. Adaptado.

**QUESTÃO 1**

De acordo com o artigo, é correto afirmar:

- A) Atitudes altruístas são características específicas da espécie humana, os demais seres não as possuem e, quando assim o fazem, estão defendendo a própria sobrevivência.
- B) Dentro da escala evolutiva, o homem já foi tão instintivo quanto os ratos, agia a fim de preservar a própria sobrevivência, fato inexistente na atualidade, após anos de evolução.
- C) A descoberta do ACC em outros animais além dos humanos revela que atitudes de altruísmo são também pertinentes em diferentes espécies de animais, indistintamente, dentro da escala biológica.
- D) A dopamina está diretamente relacionada ao prazer e à satisfação de bem-estar, logo ela pode desencadear atitudes altruístas assim como atitudes de ódio, dependendo dos valores morais intrínsecos na personalidade de cada ser humano.
- E) Segundo Galea, atitudes empáticas independem da presença do ACC no cérebro, para ele, basta que percebamos a nossa vulnerabilidade para que nosso instinto de sobrevivência acenda e surja a compaixão por nós e pelo outro.

**QUESTÃO 2**

Identifique com **V** ou com **F**, conforme sejam verdadeiras ou falsas as afirmativas sobre o texto.

- ( ) Atitudes de altruísmo nem sempre são compreensíveis pela maioria, mostram-se complexas para o entendimento humano, porque requerem, antes de tudo, exercer a compaixão indistintamente.
- ( ) O exercício da compaixão é fundamental para uma sociedade igualitária, pois desenvolve o hábito da ajuda, à medida que, aos poucos, vão se eliminando as diferenças sociais.
- ( ) Atitudes de compaixão constitui também a forma como nos comportamos em relação aos outros, a fim de evitar a disseminação da Covid 19, principalmente entre os mais vulneráveis.
- ( ) O reconhecimento de diferentes culturas e hábitos contribui para que não se atribua a outros países, principalmente, aqueles dotados de menos recursos, o ônus da existência da Covid 19.

A alternativa que contém a sequência correta, de cima para baixo, é a

- A) F V F F
- B) V V V V
- C) F V V V
- D) V V F V
- E) V F F F

**QUESTÃO 3**

Considerando-se os elementos anafóricos do texto, está correto o que se afirma em

- A) A palavra “delas” (l. 9) faz referência à palavra “alavanca” (l. 10) e expressa ideia de posse.
- B) Em “Essa descoberta” (l. 12), o determinante “Essa” restringe a palavra descoberta e não mantém relação com nenhum termo anterior.
- C) Em “incentivando-o” (l. 51), o pronome oblíquo “o” refere-se à palavra “doador” e exerce função de complemento direto.
- D) Em “desses insultos” (l. 68-69), o determinante “desses” faz alusão a “dos estereótipos sociais” (l. 67-68).
- E) O vocábulo “àqueles” (l. 88) é um termo determinante e faz referência a “danos desproporcionais” (l. 88).

**QUESTÃO 4**

O conector ‘que’, nas orações a seguir, exerce função diferenciada dos demais em

- A) “que nossos antepassados” (l. 4).
- B) “que ratinhos treinados” (l. 7).
- C) “que a questão é complexa” (l. 20)
- D) “que as razões” (l. 21).
- E) “que prevenir danos a outras pessoas” (l. 40).

**QUESTÃO 5**

Quanto aos recursos linguísticos da língua usados no texto, identifique com **V** as afirmativas verdadeiras e com **F**, as falsas.

- ( ) A forma verbal “mostra” (l. 7) está no singular, concorda com “estudo” (l. 6) e tem como complemento uma oração subordinada substantiva.
- ( ) Os dois pontos da linha 12 dão início a uma citação direta da mesma forma que as aspas entre as linhas 27 a 29.
- ( ) A forma verbal “haja” (l. 28), se substituída por sua correspondente do verbo existir, preservando-se a correspondência modo-temporal, não sofre nenhuma alteração.
- ( ) A oração “que se acumulam nas populações vulneráveis no mundo todo. (l. 85-86) tem valor adjetivo.

A alternativa que contém a sequência correta, de cima para baixo, é a

- A) V F V F
- B) F V F V
- C) V F V V
- D) F F V V
- E) V V V V

Saber Viver- De Cora Coralina

Não sei... Se a vida é curta  
Ou longa demais pra nós,  
Mas sei que nada do que vivemos  
Tem sentido, se não tocamos o coração  
das pessoas.

Muitas vezes basta ser:  
Colo que acolhe,  
Braço que envolve,  
Palavra que conforta,  
Silêncio que respeita,  
Alegria que contagia,  
Lágrima que corre,  
Olhar que acaricia,  
Desejo que sacia,  
Amor que promove.

E isso não é coisa de outro mundo,  
É o que dá sentido à vida.  
É o que faz com que ela  
Não seja nem curta, Nem longa demais,  
Mas que seja intensa,  
Verdadeira, pura... Enquanto durar

CORALINA, Cora. Saber Viver. Disponível em: <<https://www.google.com.br/search?q=texto+de+cora+coralina&rlz=>>. Acesso em: 21 nov. 2020.

QUESTÃO 6

Segundo o eu lírico, o valor da vida está em ser

- A) indefinida e finita.
- B) longa demais e intensa.
- C) curta, mas promissora.
- D) imprecisa e irmanada.
- E) duradora e satisfatória.

QUESTÃO 7

O poema de Cora Coralina mantém proximidade com a passagem destacada do texto anterior em

- A) “Empatia e altruísmo são traços humanos primordiais. Desenvolvemos o instinto de compartilhar em função da escassez e sazonalidade de recursos que nossos antepassados tiveram que lidar.” (l. 1-4).
- B) “Essa descoberta levantou a seguinte questão: os ratos estão realmente sendo altruístas, ou estão fazendo isso para amenizar o próprio sofrimento” (l. 12-14).
- C) “A aversão ao dano é uma característica humana regulada por uma parte do cérebro chamada córtex cingulado anterior (ACC).” (l. 31-33).

- D) “Quando compartilhamos nossos recursos para ajudar outra pessoa, ela recebe, além da ajuda, um impulso de dopamina de um circuito neural central que recompensa todos os eventos positivos e inesperados.” (l. 44-48).
- E) “Esse impulso neuroquímico evoca uma boa sensação, um alívio momentâneo da busca. Esse mesmo circuito também recompensa o doador, incentivando-o a repetir esse comportamento em tempos de incerteza vindouros”. (l. 48-52).

QUESTÕES de 8 a 12

TEXTO:

**Idealismo**

Falas de amor, e eu ouço tudo e calo!  
O amor da Humanidade é uma mentira.  
É. E é por isso que na minha lira  
De amores fúteis poucas vezes falo.

- 5 O amor! Quando virei por fim a amá-lo?!  
Quando, se o amor que a Humanidade inspira  
É o amor do sibarita<sup>1</sup> e da hetaira<sup>2</sup>,  
De Messalina<sup>3</sup> e de Sardanapalo?!<sup>4</sup>

- 10 Pois é mister que, para o amor sagrado,  
O mundo fique imaterializado  
— Alavanca desviada do seu fulcro —<sup>5</sup>

E haja só amizade verdadeira  
Duma caveira para outra caveira,  
Do meu sepulcro para o teu sepulcro?!

ANJOS, Augusto. **Idealismo**. Disponível em: [http://pensador.uol.com.br/poemas\\_de\\_augusto\\_dos\\_anjos/](http://pensador.uol.com.br/poemas_de_augusto_dos_anjos/). Acesso em: 18 nov. 2020.

Glossário:

- <sup>1</sup>-Diz-se das pessoas voltadas para os prazeres físicos.
- <sup>2</sup>- Prostituta elegante e distinta.
- <sup>3</sup>-Mulher lasciva e dissoluta em excesso.
- <sup>4</sup>- Aquele que vive na devassidão.
- <sup>5</sup>- Âmago, cerne.

QUESTÃO 8

A visão de amor ideal, para o eu lírico, se concretiza

- A) pelos prazeres físicos, pelas sensações vulneráveis.
- B) após a morte, devido à imortalidade da alma.
- C) apenas no mundo imaterializado, daí sua impossibilidade de efetivação.
- D) no mundo das ideias, platônico, como defende Platão.
- E) de maneira improvável e inútil, entre os mortos.

**QUESTÃO 9**

O eu lírico deixa transparecer, subliminarmente, em seus versos,

- A) um descrédito em relação à humanidade.
- B) um desejo de irmandade entre os homens.
- C) uma fragilidade emocional expressada em tristeza.
- D) uma ânsia por uma vida de felicidade.
- E) uma visão de vida pautada no pessimismo.

**QUESTÃO 10**

Uma característica pertinente ao poema e ao poeta encontra-se em

- A) Linguagem simples, próxima da oralidade e uso de soneto.
- B) Discussão de questões ligadas à natureza psicológica do homem.
- C) Reflexões sobre a moral humana dentro das relações de convivência.
- D) Exploração dos aspectos comportamentais nas relações humanas.
- E) Descrição detalhada da condição biológica humana.

**QUESTÃO 11**

O verso que **melhor** justifica o título do poema *Idealismo* está registrado em

- A) “O amor da Humanidade é uma mentira.” (v. 2).
- B) “O amor! Quando virei por fim a amá-lo?” (v. 5).
- C) “É o amor do sibarita<sup>1</sup> e da hetaira<sup>2</sup>” (v. 7).
- D) “O mundo fique imaterializado” (v. 10).
- E) “E haja só amizade verdadeira” (v. 12).

**QUESTÃO 12**

Os críticos consideram Augusto dos Anjos um poeta que transita nas diferentes escolas literárias. Em seus poemas encontram-se sempre resíduos dos mais distintos estilos de época, embora, didaticamente, o insiram dentro do Pré-modernismo.

Observando-se as características das escolas literárias a seguir, a **única** em que há ausência de identificação com Augusto dos Anjos é a

- A) Realismo — tem a denúncia do caráter humano e suas máscaras seu principal alvo.
- B) Romantismo — explora o pessimismo e a fragilidade humana diante da vida.
- C) Naturalismo — trata do lado instintivo e impulsivo das atitudes humanas.
- D) Arcadismo — tem preferência pelo soneto por conta de sua construção lógica e racional
- E) Barroco — trabalha a dualidade tensional entre a razão e a emoção da natureza humana.

**QUESTÕES de 13 a 16**

TEXTO:

**Mãos Dadas**

5 Não serei o poeta de um mundo caduco.  
Também não cantarei o mundo futuro.  
Estou preso à vida e olho meus companheiros.  
Estão taciturnos mas nutrem grandes esperanças.  
Entre eles, considero a enorme realidade.  
O presente é tão grande, não nos afastemos.  
Não nos afastemos muito, vamos de mãos dadas.

10 Não serei o cantor de uma mulher, de uma história,  
não direi os suspiros ao anoitecer, a paisagem vista  
[da janela,  
não distribuirei entorpecentes ou cartas de suicida,  
não fugirei para as ilhas nem serei raptado por  
[serafins.  
O tempo é a minha matéria, o tempo presente, os  
[homens presentes,  
a vida presente

DRUMMOND DE ANDRADE, Carlos. Sentimento do Mundo. **Poesia e Prosa**. Rio de Janeiro: Nova Aguilar, 1979. p.132.

**QUESTÃO 13**

Sobre o poema, é correto afirmar:

- I. O eu lírico mostra-se consciente de uma realidade imutável e propõe um novo caminho para a poesia: afastar-se da convivência social.
- II. O presente e o agora desesperançosos fazem com que o poeta volte-se para o momento presente, evitando transitar entre o passado e o futuro, que são incontrolláveis.
- III. As negações registradas na segunda estrofe permitem afirmar que o fazer poético deve voltar-se para o coletivo, para a solidariedade entre os homens.
- IV. Os poetas românticos, egocêntricos que vivem distantes da realidade devem ser ignorados e devem viver em ilhas incomunicáveis, distantes da realidade presente.

A alternativa em que todas as afirmativas estão corretas é a

- A) I e II
- B) I e III
- C) II e III
- D) II e IV
- E) III e IV

**QUESTÃO 14**

Há correspondência de sentido entre a passagem do texto e o que se diz sobre ela, **excetuando-se**

- A) “Não serei o poeta de um mundo caduco.” (v. 1) — negação de viver de nostalgia.
- B) “Também não cantarei o mundo futuro.” (v. 2) — descrédito na vida.
- C) “Estão taciturnos, mas nutrem grandes esperanças.” (v. 4) — dualidade de sentimentos.

- D) “Não serei o cantor de uma mulher, de uma história,” (v. 8) — negação de subjetivismo.
- E) “não fugirei para as ilhas nem serei raptado por serafins.” (v.11) — negação de realidade.

**QUESTÃO 15**

O título do poema *Mãos Dadas*, dentro do contexto, sugere, sobremaneira,

- A) manutenção de união, pela impossibilidade de mudança.
- B) comunhão de ideias, em virtude de um presente conturbado.
- C) confiança recíproca, decorrente de uma situação inalterada.
- D) união entre todos, para a construção de uma nova realidade.
- E) ajuda mútua para não alterar o que foi construído.

**QUESTÃO 16**

Em relação aos aspectos linguísticos que estruturam o poema, é correto afirmar:

- A) Os verbos registrados, na sua maioria, indicam ações em um futuro imediato, enfatizando a temática do poema.
- B) Em “Estou preso à vida e olho meus companheiros.” (v. 3), identificam-se duas orações independentes com distintos agentes da ação.
- C) Em “Estão taciturnos, mas nutrem grandes esperanças.” (v. 4), “taciturnos” e “grandes” exercem função de adjuntos adnominais.
- D) O pronome “nos” em “Não nos afastemos muito” (v. 7), exerce função de complemento verbal.
- E) As vírgulas dos versos 8 e 9, da segunda estrofe, aplicam-se pelas razões.

**QUESTÕES de 17 a 20**

TEXTO:

E agora estou aqui como um pamonha a remoer o passado, nesta turvação que me empeçonha e desregula o tino, de cabeça entalada, zanzando à toa sem me resolver. Torno ou não torno ao Aribé? Todo novo dia acha que sim, e se consome a fazer planos que se espedaçam em sensações atrapalhadas. Acodem-lhe de misturada as curvaturas que a gente mais necessitada endereçava, aqui, ao boticário; a catinga do pai estaqueado a bico de urubu, na mesma casa do Aribé onde ele, Coriolano, esfolou as mãos no cabo da enxada e depois viria a construir a sua melhoria, o seu sossego, partilhando a mais leal camaradagem. Compadre Zerramo, tio Felipe, Lampião, todos eles aí se engancharam em seu destino; os dois primeiros, lhe passando a mais limpa amizade, o mel da vida; e este famigerado, a mais sacana violência, a agonia mais crucificada. De modo que ali se refez e se desfez, tudo ganhou e perdeu! E daí o destempero nesta cabeça onde agora enxameiam umas saudades, um vazio amolentado, uma pontada que também lhe

pega o peito, uma agitação, uma ruindade a futucar desinquieta! E nem sequer ter sabença pra botar isso num folheto contando tudo certinho! Um jumento, é o que é! Emburreceu! Seria um alívio para as cordas da alma! Ah, se seria.

DANTAS, Francisco J. C. **Os desvalidos**. Rio de Janeiro: Objetiva, 2012. p.58-59.

**QUESTÃO 17**

Em relação à passagem destacada e sua inserção dentro da narrativa, é correto afirmar:

- I. Em Rio das Paridas, Lampião e Maria Melona vivem à espera de Coriolano para o “acerto de contas” de anos passados.
- II. Tio Felipe, que ainda vive em Aribé, continua casado com Maria Melona e torna-se amigo de Lampião.
- III. As reflexões de Coriolano dá-se em Rio das Paridas, terra em que fixou residência em companhia de seu tio Felipe por um tempo.
- IV. O desejo de Coriolano em escrever suas memórias é motivado por um sentimento de dupla culpa: o abandono do pai e a falsidade criada sobre Maria Melona.

A alternativa em que **todas** as afirmativas estão corretas é a

- A) I e II
- B) I e III
- C) II e III
- D) II e IV
- E) III e IV

**QUESTÃO 18**

A afirmação acerca da passagem destacada ou da obra está correta em

- A) O narrador do fragmento destacado é o próprio Coriolano, daí a ausência do discurso indireto livre.
- B) “É a sina que iguala todos nós”, fala de Coriolano que resume o insucesso e derrotas da maioria das personagens desvalidas do romance.
- C) As inquietações de Coriolano na passagem revelam uma consciência apurada de sua trajetória e uma lucidez do sucesso de seu recomeço.
- D) Entre as diversificadas atividades que Coriolano exerce, foi somente como cordelista de sua própria história que ele fracassou.
- E) Assim como Coriolano, as demais personagens que conduzem a ação narrativa expressam, também, uma necessidade de rememorar sua vida em versos cordelistas.

**QUESTÃO 19**

TEXTO:

Chape, chape. As alpercatas batiam no chão rachado. O corpo do vagueiro derreava-se, as pernas faziam dois arcos, os braços moviam-se desengonçados. Parecia um macaco.

Entristeceu. Considerar-se plantado em terra

alheia! Engano. A sina dele era correr mundo, andar para cima e para baixo, à toa, como judeu errante. Um vagabundo empurrado pela seca. Achava-se ali de passagem, era hóspede. Sim senhor, hóspede que demorava demais, tomava amizade à casa, ao curral, ao chiqueiro das cabras, ao juazeiro que os tinha abrigado uma noite.

Deu estalos com os dedos. A cachorra Baleia, aos saltos, veio lambe-lhe as mãos grossas e cabeludas. Fabiano recebeu a carícia, enteneceu-se:

— Você é um bicho, Baleia.

Vivia longe dos homens, só se dava bem com animais. Os seus pés duros quebravam espinhos e não sentiam a quentura da terra. Montado, confundia-se com o cavalo, grudava-se a ele. E falava uma linguagem cantada, monossilábica e gutural, que o companheiro entendia. A pé, não se aguentava bem. Pendia para um lado, para o outro lado, cambaio, torto e feio. Às vezes utilizava nas relações com as pessoas a mesma língua com que se dirigia aos brutos – exclamações, onomatopeias. Na verdade falava pouco. Admirava as palavras compridas e difíceis da gente da cidade, tentava reproduzir algumas, em vão, mas sabia que elas eram inúteis e talvez perigosas.

RAMOS, Graciliano. **Vidas Secas**. 35.ed.São Paulo: Record, Martins, 1976. p.18

Em relação à passagem destacada inserida à totalidade da obra, a alternativa que está em **desacordo** é a

- A) A expressão “judeu errante” (l. 6) confere à narrativa uma reflexão judaico-cristã de sofrimento e injustiça.
- B) As onomatopeias utilizadas, a exemplo no fragmento destacado, dão um sentido de verossimilhança ao tema abordado e à maneira como o autor trata a questão.
- C) A analogia que se estabelece entre o humano e o animal visa despertar, no leitor, o senso de indignação diante da triste realidade nordestina.
- D) A personagem Fabiano, da forma que é apresentada dentro da narrativa, contribui para o despertar de uma mobilização social nacional.
- E) Ao afirmar, “Você é um bicho, Baleia”, dentro da sequência narrativa, a personagem Fabiano reconhece sua condição humana de superioridade diante das demais pessoas.

**QUESTÃO 20**

Analisando-se as obras “Os desvalidos”, de Francisco Dantas, e “Vidas Secas”, de Graciliano Ramos, é correto afirmar:

- A) Ambos os autores pertencem à mesma escola literária e detêm o mesmo estilo individual de criação, embora apresentem diferentes narrativas.
- B) Nas duas obras, percebem-se um discurso denunciador e uma narrativa em que suas personagens retratam a insignificância humana dentro de um contexto político, social e cultural.
- C) Graciliano Ramos detém uma linguagem objetiva, concisa e com uso frequente de períodos curtos coordenados da mesma maneira que Dantas o faz em sua narrativa.
- D) Ambos os autores tratam de uma mesma temática: a fuga da seca e suas consequências para a vida humana.
- E) Não há elementos identitários nas obras que permitam compará-las, exceto que ambos nasceram na região Nordeste.

\* \* \*

**Inglês****Questões de 21 a 35**

Para responder a essas questões, identifique APENAS UMA ÚNICA alternativa correta e marque a letra correspondente na Folha de Respostas.

**QUESTÕES de 21 a 28**

TEXTO:

**Five Qualities of Native American Leaders**

June 5, 2015 Willie Wolf M.P.A

Leadership within our Tribal communities has never been as essential as it is today. We have a long legacy of Native American leaders going back for generations. This current time we are in is no exception. I have been honored to be around Native American men and women who have made a difference in their communities and for all of Indian country.

Here are five qualities which all exceptional Native leaders possess:

1) They know what their source of power is and they do not abuse that power. Sharing power is one of their best attributes and they are very quick to raise others up who demonstrate their ability to take on leadership roles. They empower everyone around them and this permeates the entire Tribal government staff.

2) Time and space are viewed in a nonlinear context. Rosemary Christensen, an Ojibwe educator, wrote about this in 1991. They understand there is a time and place for everything. The concept of Indian time for them is it starts when it starts and it finishes when it is finished.

3) Native emotional intelligence is highly developed in these leaders. They are very self aware and they have a very high level of compassion for others. They have a gift for knowing when the people need something and if they are in a position to help them they do so. It may be offering a word of encouragement or something more significant like providing support for someone who is going through a difficult time. They understand people don't care how much you know until they know how much you care.

4) Servant leadership is part of their DNA. These leaders are always putting others first. Traditionally our leaders would never ask others to do anything that they were not willing to do themselves. And because they always think about how their actions will impact the people they never do anything that is not in their best interests. One of the best examples I saw of servant leadership was when I was a keynote speaker for a conference on the White Earth reservation and their Tribal Chairman spoke, as many do to start it off. Then he stayed around the entire three days and during the breaks you could see him bringing coffee to people and engaging them in conversation. He was a man of the people for sure.

5) Native leaders are visionaries. They see the big picture and they help create the vision for the entire community. One of the best at doing this was former Tribal Chairman, Rueben Snake, from the Winnebago Tribe in Nebraska. Rueben was a spiritual leader for his people as well as being a Tribal leader. Back in the 1990's he helped the Tribe develop a 50 year strategic plan for his Tribe. They were one of the first to have one for that length of time. As a result of this and his leadership in carrying out the plan they became one of the most progressive and successful Tribes in Indian country.

Disponível em: <<https://www.linkedin.com/pulse/five-qualities-native-american-leaders-willie-wolf-m-p-a>>. Acesso em: 17 nov. 2020.

**QUESTÃO 21**

According to the text:

- A) Tribal communities need new leaders nowadays.
- B) Native Americans are going back to their communities.
- C) All remarkable Native American leaders possess some qualities in common.
- D) India wants to choose a new leader.
- E) European leaders are not as successful as Native American leaders.

**QUESTÃO 22**

Considering Native American leaders nowadays:

- A) The most notable leaders tend to abuse their power.
- B) They worry about being punctual.
- C) They have a high opinion of themselves.
- D) They reflect on the consequences of their decisions.
- E) They think about the present but not about the future.

**QUESTÃO 23**

"Sharing" (l. 12) has the same grammar function as

- A) Swimming is great fun.
- B) I am cooking tomorrow.
- C) They always swim on Sundays.
- D) She's travelling tomorrow.
- E) Boring activities make me sleepy.

**QUESTÃO 24**

Which pair of words is most similar in meaning?

- A) "legacy" (l. 3) — mediate.
- B) "source" (l. 11) — fountain.
- C) "roles" (l. 15) — paper.
- D) "aware" (l. 26) — view.
- E) "gift" (l. 27) — talent.



**QUESTÃO 25**

According to quality number 1 (l. 11-17), one can infer about Native leaders that

- A) They usually feel threatened by younger members of their community.
- B) They encourage the ones who show leadership skills.
- C) They empower only their family members.
- D) They use their power to get what they want.
- E) Government staff permeates the entire city with joy.

**QUESTÃO 26**

The only alternative containing a completely wrong statement is:

- A) Native American leaders have a different perspective of time.
- B) Native American leaders genuinely care about their people.
- C) Helping the ones who need is a common behavior for these leaders.
- D) They think about the group before they think about themselves.
- E) They order the newest members of the group to do the most pleasant tasks in the tribe.

**QUESTÃO 27**

It is correct to say that:

- A) "who" (l. 6) refers to communities.
- B) "empower" (l. 15) could be replaced by deceive without changing its meaning.
- C) "may" (l. 29) expresses an order.
- D) "they" (l. 32) refers to Native American leaders.
- E) "during" (l. 45) indicates gerund.

**QUESTÃO 28**

Fill in the parentheses with **T** (True) or **F** (False). It can be inferred from the text that:

- ( ) The writer of the text has lived with Native American people his entire life.
  - ( ) The leaders feel that they need to prioritize the community in their decisions.
  - ( ) Native leaders tend to think about the future and develop the best strategies for the success of their tribes.
  - ( ) In Native tribes you cannot be a spiritual and Tribe leader at the same time.
- A) T T F F
  - B) F F F T
  - C) T T T F
  - D) T F T F
  - E) F T T F

**QUESTÕES de 29 a 32**

TEXTO:

Sweden has a democratic system of power built on openness and transparency where everyone has the same rights. This guide will reveal how democracy works in Sweden.

5 Sweden is a parliamentary democracy. This means there are no presidential elections, only parliamentary elections. Based on which party – or coalition of parties – that receives the majority of votes, the parliament appoints a prime minister who then forms the government.

10 The last time one party got absolute majority was in 1968, when the Social Democrats received 50.1 per cent of the votes.

To be assigned any seats in the Swedish parliament, a party must receive at least four per cent of the votes or 15 at least 12 per cent of the votes in any of the country's 29 constituencies. That's why there are few small parties in parliament.

The parliament has 349 seats. After an election, the Election Authority distributes the seats proportionally, 20 depending on the number of votes that each party has received. To make sure that the whole country is represented, the distribution of seats also takes into account the election results in each constituency. The largest constituency is the County of Stockholm, the smallest the County of Gotland.

25 In the parliamentary elections of 2018, the preliminary voter turnout in Sweden was 87.1 per cent of eligible voters. The turnout has not been below 80 per cent since the 1950s.

Many factors influence the high turnout: trust in democratic institutions, respect for the electoral system, 30 and the fact that parliamentary elections are combined with elections to local and regional governments. The authorities of a municipality or region are chosen by local voters, and not appointed from the capital of Stockholm.

35 After the 2018 elections, there were 188 men and 161 women in the Swedish parliament. That's the highest share of women since the 2006 election: 184 to 165. And of the 22 ministerial posts in the current government, women occupy 12, including in the ministries of the 'first order' such as foreign affairs and finance.

40 Incidentally, this reflects the gender balance among voters: an almost equal proportion of men and women went to the polls.

Disponível em: <<https://sweden.se/society/10-features-of-democracy-in-sweden/>>. Acesso em: 16 nov. 2020.

**QUESTÃO 29**

According to the text, it is correct to say about Sweden:

- A) Swedish democracy started in 1968.
- B) People choose their president by direct vote.
- C) To assure the right of minorities, parliament assigns a seat to the party with the least votes.
- D) Most of the parties are big.
- E) The County of Gotland alone has 12 per cent of the seats in the parliament.

**QUESTÃO 30**

The author affirms that high voter turnout is due to:

- A) The disbelief in democratic institutions.
- B) The integrated voting for local and national authorities.
- C) The intention of being appointed to live in the capital.
- D) The attempt of increasing the number of female politicians in the congress.
- E) The fast growth of right wing supporters.

**QUESTÃO 31**

"That's the highest share of women since the 2006 election."  
(l. 35-36).

This sentence means that:

- A) In 2006 there were more women than men in parliament.
- B) In 2018 women were elected or the first time.
- C) The 2018 elections had a solid number of women voted for.
- D) Women haven't been elected since 2006.
- E) The high number of women in parliament is due to changes started in 2006.

**QUESTÃO 32**

It is correct to say that:

- A) "largest" (l. 23) is a superlative.
- B) "eligible" (l. 26) is a verb.
- C) "Many" (l. 28) could be replaced by "so" without changing the meaning of the sentence.
- D) "are combined" (l. 30) is active voice.
- E) "Swedish" (l. 35) is a noun.

**QUESTÕES de 33 a 35**

Disponvel em: <<https://theweek.com/articles/852210/7-scathingly-funny-cartoons-about-politics-womens-world-cup-victory>>. Acesso em: 14 nov. 2020.

**QUESTÃO 33**

This cartoon shows a reality in which:

- A) Women need to fight for equality.
- B) Women and men have equal pay.

- C) Men have always been in charge of salaries.
- D) Women play a role which is traditionally played by men in society.
- E) Men and women will never have equal opportunities.

**QUESTÃO 34**

The sentence in the cartoon would be best rewritten in:

- A) I'm not sure if men should get the same wage as women.
- B) I'm positive men and women get the same pay.
- C) Do you think women are overpaid?
- D) I'm sure women excel men in everything they do.
- E) You deserve to be as well paid as men.

**QUESTÃO 35**

According to this cartoon, the word "deserve" is closest in meaning to:

- A) Provide.
- B) Foster.
- C) Nurture.
- D) Merit.
- E) Win.

\* \* \*

**Espanhol**

**Questões de 21 a 35**

Para responder a essas questões, identifique APENAS UMA ÚNICA alternativa correta e marque a letra correspondente na Folha de Respostas.

**QUESTÕES de 21 a 23**

TEXTO:

**EL PAÍS: Casos confirmados de coronavirus en España — La pandemia de COVID-19 suma cada día nuevos diagnósticos**

Desde que el pasado 31 de enero fuera identificado el primer caso de covid en España, el virus ha sido detectado casi 1.500.000 personas. De ellas más de 41.000 han muerto según las cifras del Ministerio de Sanidad. Podrían ser muchos más: el INE, a partir de los registros civiles, calcula que desde marzo han fallecido unas 60.000 personas más que en la media de los cuatro años anteriores.

El país permaneció durante más de tres meses en estado de alarma — entre el 14 de marzo y el 21 de junio —, un periodo en el que la población fue confinada en sus hogares para contener la enfermedad. En los peores momentos de la pandemia, especialmente entre finales de marzo y principios de abril, se llegaron a registrar más de 900 muertos diarios oficiales por la covid-19.

Sin embargo, la “nueva normalidad”, la etapa abierta tras el fin del primer estado de alarma, ha quedado aplastada por una segunda ola que ha llevado a España a superar el millón de casos diagnosticados. El Gobierno decretó un segundo estado de alarma durante 15 días, que ha sido prorrogado hasta el 9 de mayo con el beneplácito del Congreso. Aunque es más suave que el primero, por el momento se ha impuesto el toque de queda en toda España a excepción de Canarias, y las comunidades autónomas tienen la posibilidad de restringir el movimiento entre comunidades. Muchas han decretado el cierre perimetral de su territorio.

Disponível em: <[https://elpais.com/sociedad/2020/07/27/actualidad/1595838623\\_808240.html](https://elpais.com/sociedad/2020/07/27/actualidad/1595838623_808240.html)>. Acesso em: 16 nov. 2020. (Adaptado).

**QUESTÃO 21**

Según el texto, el aislamiento social en España empezó

- A) desde el 31 de enero de 2020.
- B) tras la muerte de 60.000 personas.
- C) en 14 de marzo de 2020.
- D) el 9 de mayo de 2020.
- E) en finales de marzo y principios de abril.

**QUESTÃO 22**

La alternativa en la que el término transcrito a la derecha puede sustituir, correctamente, al de la izquierda es

- A) “el primer caso” (l. 2) — el primero caso.
- B) “sus hogares” (l. 12) — suyos hogares.
- C) “primer estado” (l. 18) — estado primer.
- D) “su territorio” (l. 29) — territorio suyo.
- E) “segunda ola” (l. 19) — según ola.

**QUESTÃO 23**

La expresión “Sin embargo” (l. 17) expresa

- A) oposición.
- B) explicación.
- C) adición.
- D) conclusión.
- E) condición.

**QUESTÃO 24**



Viñeta: Ivanper

Disponível em: <<https://i0.wp.com/www.gurbrevista.com/wp-content/uploads/2014/05/IVANPER-BUENA.jpg?w=1024>>. Acesso em: 16 de novembro de 2020.

Con la lectura de la viñeta, es correcto afirmar que ella critica

- A) la pobreza.
- B) la inmigración.
- C) la xenofobia.
- D) el perjuicio de manera general.
- E) sobre todo, el racismo y la inmigración.



Disponível em: <<https://i0.wp.com/hazcasoamama.com/wp-content/uploads/2016/03/forges-bilbao-dia-mujer-trabajadora.jpg?resize=768%2C549>>. Acesso em: 16 nov. 2020.

Con relación al pensamiento de la mujer, la expresión “hasta el gorro” refleja que, por su situación actual, ella

- A) está triste.
- B) está harta.
- C) está aburrida.
- D) está enojada.
- E) está resignada.

QUESTÕES 26 e 27

TEXTO:

Un científico, que vivía preocupado con los problemas del mundo, estaba resuelto a encontrar los medios para aminorarlos. Pasaba sus días en su laboratorio en busca de respuesta para sus dudas.

5 Cierta día, su hijo de seis años invadió su santuario, decidido a ayudarlo a trabajar. El científico, nervioso por la interrupción, le pidió al niño que fuese a jugar a otro lado. Viendo que era imposible sacarlo, el padre pensó en algo que pudiera entretenerlo mientras trabajaba.

10 De repente se encontró con una revista, en donde había un mapa con el mundo, justo lo que precisaba. Con unas tijeras, recortó el mapa en varios pedazos y junto con un rollo de cinta, se lo entregó a su hijo diciendo:

— Como te gustan los rompecabezas, te voy a dar el mundo todo roto para que lo repares sin la ayuda de nadie.

20 Entonces calculó que al pequeño le llevaría 10 días componer el mapa, pero no fue así.

Pasadas algunas horas, escuchó la voz del niño que lo llamaba calmadamente:

— Papá, papá, ya hice todo, conseguí terminarlo.

25 Al principio el padre no creyó en el niño. Pensó que sería imposible que, a su edad, hubiera conseguido componer un mapa que jamás había visto antes. Desconfiado, el científico levantó la vista de sus anotaciones, con la certeza de que vería el trabajo digno de un niño. Para su sorpresa, el mapa estaba

30 completo. Todos los pedazos habían sido colocados en sus debidos lugares. ¿Cómo era posible? ¿Cómo el niño había sido capaz?

¿Hijito, tú no sabías cómo era el mundo, cómo lo lograste?

35 Papá, yo no sabía cómo era el mundo, pero cuando sacaste el mapa de la revista para recortarlo, vi que del otro lado estaba la figura del hombre. Así que, di vuelta a los recortes, y comencé a recomponer al hombre, que sí sabía como era. Cuando conseguí arreglar al hombre, di vuelta a la hoja y vi que había arreglado al mundo.

GARCÍA MÁRQUEZ, Gabriel. Arreglar el mundo. Disponível em: <<https://www.periodicovas.com/como-arreglar-el-mundo/>>. Acesso em: 16 nov. 2020. Adaptado.

QUESTÃO 26

El texto permite afirmar que

- A) el niño no sabía como era la tierra y era necesario conocerla para completar el rompecabezas.
- B) el padre pensó que su hijo tardaría 10 días para arreglar el mundo.
- C) reconstruyendo el mundo, reconstruiremos al hombre.
- D) el mundo no cambia cuando escuchamos unos a otros.
- E) está en el hombre la solución para muchos problemas del mundo.

QUESTÃO 27

La conjunción “mientras” (/l. 10) tiene valor

- A) comparativo.
- B) copulativo.
- C) causal.
- D) temporal.
- E) disyuntivo.

QUESTÕES 28 e 29

TEXTO:

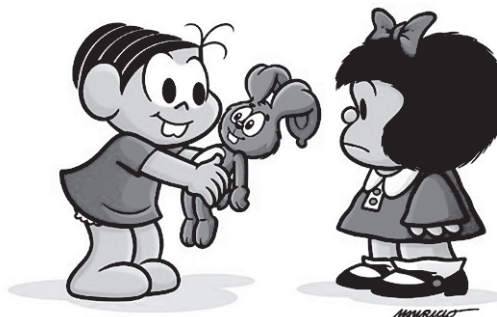
**EL PAÍS: ¿Por qué el grupo sanguíneo O Rh- es tan escaso?** — Un 8% de la población española tiene este tipo, pero eso cambia en función de los países.

Para responder a tu pregunta primero debo explicarte qué son los grupos sanguíneos y qué es el factor Rh. Se trata de una forma de catalogar la sangre en función de los antígenos que hay en la superficie de los glóbulos rojos. La primera forma de clasificar es mediante el sistema AB0 que identifica la sangre que tiene antígenos A, la que tiene antígenos B, la que tiene ambos antígenos, y la que no tiene antígenos que es la 0 (cero). Cuando decimos que la sangre de una persona es del grupo A es porque sus glóbulos rojos tienen antígenos A en la superficie, pero también hay personas que tienen la sangre del grupo B, otras que la tienen del grupo AB y aquellas cuya sangre no contiene antígenos A ni B y es a la que llamamos 0. [...] Seguro que sabes que existen genes recesivos

La expresión “a excepción” (l. 43) expresa

- A) adición.
- B) oposición.
- C) inclusión.
- D) exclusión.
- E) explicación.

TEXTO I



Disponível em: <<https://entretenimento.uol.com.br/noticias/redacao/2014/09/29/mafalda-chega-ao-50-anos-sem-perder-atualidade-quadrinistas-comentam.htm>>. Acesso em: 16 nov. 2020.

TEXTO II

Mafalda es eterna. Lo supimos con la muerte de Quino, tres semanas atrás, cuando las redes sociales se inundaron con las viñetas críticas e inteligentes del gran dibujante argentino. Sus libros se publican desde 1970 en Ediciones De la Flor. Para entonces, Mafalda tenía seis años y llegó a la editorial como la gran novedad. Ese año, 1970, se venden 200 mil ejemplares. Son números de otra era, lejísimos de los actuales. Sin embargo, con una industria editorial devastada por la crisis económica que encima sufre la pandemia, la obra de Quino volvió a estar en boca de todos. “Su muerte pone una fecha fija y la gente reacciona toda al mismo tiempo”, le dice Kuki Miler a Infobae Cultura.

Miler es directora y fundadora de Ediciones De la Flor. Conoce muy bien la obra de Quino pero también el furor que causa entre los lectores. “Siempre que se muere un autor conocido, los libros suelen aumentar las ventas, pero no de esta manera. Hay una devoción por Quino en querer tener algo de inmediato. Es una situación inédita. Esto no ocurría hace años”, dice y cuenta que “la demanda fue tan inesperada que hay títulos que se acabaron al día siguiente de la muerte de Quino”. Esa misma tarde en que se conoció la triste noticia había una cola en la puerta de la editorial. “No eran lectores sino libreros y distribuidores que venían corriendo a buscar sus pedidos”. [...]

Disponível em: <<https://www.eldiariodecarlospaz.com.ar/espectaculos/2020/10/23/mafalda-es-boom-de-ventas-tras-la-muerte-de-quino-100402.html>>. Acesso em: 16 nov. 2020. Adaptado.

y genes dominantes. El gen que determina el Rh<sup>+</sup> es dominante y el gen que determina el Rh<sup>-</sup> es recesivo. Las combinaciones de los cuatro alelos (dos de la madre y dos del padre) pueden ser diferentes en cada uno de los progenitores: los dos positivos, los dos negativos o uno positivo y otro negativo. Teniendo en cuenta que el + es dominante y el - es recesivo, la combinación de ellos hace que la probabilidad de un Rh<sup>-</sup> sea mucho menos frecuente que la del positivo porque hace falta que los dos alelos sean negativos.

El tener uno u otro tipo afecta únicamente a las transfusiones de sangre y los trasplantes de órganos porque en ambos casos se necesita que la sangre sea compatible. Pero, a excepción del embarazo, no afecta a la salud de otra forma.

En cuanto a la distribución de la población por su clasificación sanguínea, es cierto que el 0- no es muy frecuente, pero no es el grupo más escaso. En España, por ejemplo, se calcula que un 8% de la población es 0-, y muchas menos personas tienen la sangre B o AB tanto con factor Rh<sup>+</sup> como con factor Rh<sup>-</sup>, por ejemplo el grupo AB con Rh<sup>-</sup> se encuentra solo en aproximadamente un 0,5% de la población española. Pero eso cambia en función de los países.

El tener uno u otro tipo afecta únicamente a las transfusiones de sangre y los trasplantes de órganos porque en ambos casos se necesita que la sangre sea compatible. Pero, a excepción del embarazo, no afecta a la salud de otra forma. En el embarazo sí es necesario conocer el Rh de la madre y el del feto porque si la madre es Rh<sup>-</sup> y el feto Rh<sup>+</sup> puede producirse una enfermedad en el recién nacido llamada enfermedad hemolítica. Pero afortunadamente para los casos en los que la sangre de la madre y la del feto son incompatibles existe un tratamiento efectivo que evita los problemas.

Disponível em: <<https://elpais.com/ciencia/2020-11-12/por-que-el-grupo-sanguineo-o-rh-es-tan-escaso.html>> Acesso em: 16 nov. 2020 Adaptado.

El sistema Rh ayuda a clasificar la sangre y está formado por otros antígenos de la superficie de los glóbulos rojos, decimos que la sangre es Rh positivo cuando están presentes estos antígenos y es Rh negativo cuando no están. ¿Según el texto, cuál es el aspecto que determina el factor Rh de una persona?

- A) La combinación de los dos alelos negativos, sin tener relación con las características fisiológicas de los progenitores.
- B) El factor Rh es determinado de acuerdo con el género del feto.
- C) El agrupamiento de factores sanguíneos mezclados.
- D) El aspecto determinante es aleatorio y tiene relación con la combinación genética de cada persona.
- E) Se trata de una característica heredada, es decir, que el factor Rh que tenemos cada uno depende del que tienen nuestra madre y nuestro padre.

Podemos afirmar que la creciente de ventas de ejemplares de las historietas de Mafalda se dio por cuenta

- A) de la apreciación popular por el contenido ácido e inteligente presente en las producciones.
- B) de la muerte de Quino.
- C) de la conmemoración de los 50 años del personaje Mafalda.
- D) de la edición colaborativa entre los artistas Maurício de Souza y Quino.
- E) del aumento de lectores debido el aislamiento social.

Es el grado del adjetivo “lejísimos” (/ . 5) es

- A) comparativo.
- B) relativo.
- C) superlativo absoluto.
- D) positivo.
- E) superlativo relativo.



Disponível em: <[https://i.blogs.es/d183b7/10560545\\_607973555984369\\_734035578651530741\\_o/1366\\_2000.jpg](https://i.blogs.es/d183b7/10560545_607973555984369_734035578651530741_o/1366_2000.jpg)>. Acesso em: 16 nov. 2020.

Es posible sustituir el vocablo “algún día” en el primer globo, sin cambio de sentido por

- A) un día.
- B) uno día.
- C) alguno día.
- D) ningún día.
- E) otro día.

TEXTO:

### FORBES — Un Día de Muertos distinto en México por la pandemia

México mantuvo vivo el Día de Muertos en un festejo híbrido acorde a los tiempos de la pandemia: mientras unos estados el país mantuvieron los panteones abiertos, para millones de familias la tradicional festividad transcurrió en casa, incluso miles la celebraron de manera virtual.

Un potencial rebrote de la pandemia de Covid-19, como ha sucedido en otros países, puso en alerta a las autoridades de varias entidades del país quienes este fin de semana impusieron restricciones de movilidad y convivencia.

En algunos lugares del país, las familias pasaban la noche de 1 noviembre y la madrugada del 2 en el camposanto para recibir a los difuntos, que según la tradición en esas fechas regresan, por unas horas, al mundo de los vivos, pero ahora no pudo ser así. A pesar de las restricciones, los mexicanos intentaron mantener viva la leyenda al montar en sus casas las ofrendas y los altares, llenos de comida, bebida y dulces, para recibir a “sus muertos”.

La celebración de Día de Muertos es una de las tradiciones más representativas en México y está considerada Patrimonio Cultural Inmaterial de la Humanidad por parte de la Unesco. [...]

Disponível em: <<https://www.forbes.com.mx/noticias-dia-de-muertos-distinto-mexico-pandemia/>>. Acesso em: 16 nov. 2020. Adaptado.

**QUESTÃO 33**

El texto afirma que

- A) los festejos tradicionales fueran mantenidos en todo el México.
- B) mismo con las restricciones, las personas fueron visitar los panteones, aumentando así nos números de infectados por el virus.
- C) el rebrote de la pandemia de Covid-19, hizo con que las autoridades adiasen las conmemoraciones típicas del feriado del Día de los muertos.
- D) la celebración es considerada un Patrimonio Cultural Inmaterial de la Humanidad por parte de la Unesco.
- E) el cierre de los panteones provocó la disminución de infectados en Ciudad del México.

**QUESTÃO 34**

Según el texto el Día de los Muertos en México es conmemorado

- A) en los días 1 y 2 de noviembre.
- B) en la noche del día 1 de noviembre.
- C) en la madrugada del día 2 de noviembre.
- D) en el día anterior al día de Finados.
- E) en el día 31 de octubre.

**QUESTÃO 35**

Disponível: <[https://img.over-blog-kiwi.com/1/58/44/60/20160121/ob\\_aae3a7\\_la-vache-rose-esp-accion-poetica-q.jpg](https://img.over-blog-kiwi.com/1/58/44/60/20160121/ob_aae3a7_la-vache-rose-esp-accion-poetica-q.jpg)> . Acesso: 17 nov. 2020.

La clasificación morfológica de la palabra “aquellos” es

- A) pronombre indefinido.
- B) preposición.
- C) sujeto.
- D) pronombre demostrativo.
- E) predicado.

\* \* \*

**Matemática**

**Questões de 36 a 50**

Para responder a essas questões, identifique APENAS UMA ÚNICA alternativa correta e marque a letra correspondente na Folha de Respostas.

**QUESTÃO 36**

**Alerta de COVID-19**

**Coronavírus (COVID-19)**

Visão geral

Estatísticas

Teste

Informações sob...

Superação

Total ▾
Brasil ▾

Casos	Recuperados	Mortes
<b>5.983.089</b>	<b>5.407.498</b>	<b>168.141</b>
+35.918		+606

Local	Casos ↓	Recuperados	Mortes
<b>Bahia</b>	<b>354.043</b>	-	<b>7.622</b>
São Paulo	1.117.147	-	39.311
Minas Gerais	359.991	-	9.015
Rio de Janeiro	311.014	-	20.600
Ceará	274.341	-	9.353

Considere a tabela contendo os dados de casos e mortes em alguns estados do Brasil, durante a pandemia do COVI-19 até 19 de novembro de 2020.

Analisando-se o número de casos e de mortes por estado, pode-se afirmar que a porcentagem do número de casos de mortes, em relação ao número de casos totais nos respectivos estados, é maior

- A) em Minas Gerais do que no Rio de Janeiro.
- B) em Minas Gerais do que no Ceará.
- C) no Rio de Janeiro do que em São Paulo.
- D) na Bahia do que em São Paulo.
- E) na Bahia do que no Ceará.

**QUESTÃO 37**

Considere, respectivamente, N, Z, Q, I e R o conjunto dos números Naturais, Inteiros, Racionais, Irracionais e Reais.

Analise as afirmativas a seguir.

- I.  $Q \not\subset I$  e  $Q \cup I = R$
- II. Se  $n \notin Z$  e  $n \in Q$  tem-se que n é um número inteiro.
- III. Se  $A = N \cup Z$  e  $B = Z - Q$  tem-se que  $A \cup B = Q$
- IV. Seja c um número inteiro e d um número racional  $c + d$  é um número racional.

Sobre as sentenças apresentadas, pode-se afirmar:

- A) Apenas as afirmativas I e III estão corretas.
- B) Apenas as afirmativas I e IV estão corretas.
- C) Apenas as afirmativas II e III estão corretas.
- D) Apenas as afirmativas II e IV estão corretas.
- E) Apenas as afirmativas I, III e IV estão corretas.



**QUESTÃO 38**

Se  $\text{sen}(x) = 0,60$ , com  $x$  pertencente ao 1º quadrante, o valor do  $\text{cos}(x)$  é:

- A) 0,40
- B) 0,60
- C) 0,80
- D) 1,36
- E) 1,40

**QUESTÃO 39**

Uma clínica verificou que, no grupo de pacientes atendidos de maio a outubro de 2020, 20% deles foram afetados pelo COVID-19; 25% foram afetados pela doença X; 18% foram afetados pela doença Y; 10% foram afetados pelas doenças X, Y e COVID-19; 12% foram afetados pelas doenças X e Y; 14% foram afetados pelas doenças Y e COVID-19 e 10% foram afetados pelas doenças X e COVID-19.

A porcentagem de doentes afetados por apenas uma dessas doenças foi de

- A) 16%
- B) 21%
- C) 37%
- D) 61%
- E) 63%

**QUESTÃO 40**

- I.  $20 > 0 \vee (-5)^2 = -25$
- II.  $-15 < -20 \wedge 43 = |43|$
- III.  $8 - 4 = 5 \rightarrow 8 : 4 = 4$
- IV.  $\text{mdc}(2, 4) = 4 \leftrightarrow 2$  é um número primo

São verdadeiras as sentenças:

- A) I e III
- B) I e IV
- C) II e III
- D) I, II e IV
- E) II, III e IV

**QUESTÃO 41**

Considere o sistema linear:

$$\begin{cases} x + y - z = -2 \\ -x + 2z = 4 \\ 2x + y - z = 0 \end{cases}$$

Pode-se afirmar que o sistema é

- A) impossível, não apresentando solução.
- B) possível e indeterminado, apresentando solução única.
- C) possível e determinado, apresentando infinitas soluções.
- D) possível e determinado, apresentando uma única solução.
- E) possível e indeterminado, apresentando infinitas soluções.

**QUESTÃO 42**

Considere que um paciente internado, inicialmente com um quadro hospitalar de COVID-19, precise de  $270\text{cm}^3$  de soro e que a bolsa de soro que será utilizada possui formato cilíndrico de 6cm de diâmetro.

Admitindo-se o valor de  $\pi$  de aproximadamente 3, a altura dessa bolsa de soro é de:

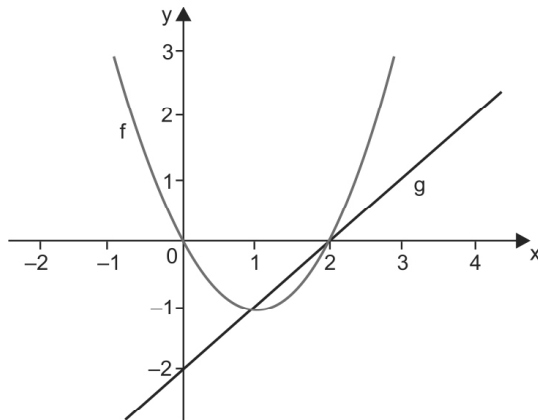
- A) 2,5cm
- B) 5,0cm
- C) 10,0cm
- D) 15,0cm
- E) 30,0cm

**QUESTÃO 43**

Dois quadrados possuem, respectivamente, áreas medindo 100 centímetros quadrados e 484 centímetros quadrados.

A razão entre os lados do quadrado maior e a área do quadrado menor corresponde a

- A) 0,48
- B) 0,50
- C) 2,20
- D) 2,42
- E) 4,84

**QUESTÕES de 44 a 46****QUESTÃO 44**

A partir dos dados apresentados, é correto afirmar:

- A) A raiz ou zero da função  $g$  é  $-2$ .
- B) As duas funções são crescentes.
- C) O ponto mínimo da função  $f$  é  $-1$ .
- D) As raízes ou zeros da função  $f$  são  $1$  e  $2$ .
- E) Os pontos de intersecção das duas funções são  $(0,0)$  e  $(0,2)$ .

**QUESTÃO 45**

De acordo com os valores apresentados no gráfico, pode-se concluir:

- A)  $f(-1) = 3$
- B)  $f(0) = 1$
- C)  $f(2) = 2$
- D)  $f(3) = 1$
- E)  $f(4) = -1$

**QUESTÃO 46**

Sobre a função  $f(x)$  representada no gráfico, é correto afirmar que é

- A) crescente e linear no intervalo  $[1,4]$ .
- B) decrescente e linear no intervalo  $[-2,1]$ .
- C) crescente e logarítmica no intervalo  $[1, \infty[$ .
- D) decrescente e exponencial no intervalo  $]-2, 1]$
- E) decrescente e do segundo grau no intervalo  $]-\infty, 1]$ .

**QUESTÃO 47**

Uma empresa especializada na produção de vacinas desenvolveu uma vacina para determinado vírus. O custo da produção de cada uma foi de 150 reais.

Sabendo-se que a empresa vendeu um milhão de vacinas ao valor de 450 reais cada, pode-se afirmar que a empresa teve um lucro, em relação ao valor investido, correspondente a

- A) 25%.
- B) 50%.
- C) 100%.
- D) 200%.
- E) 300%.

**QUESTÃO 48**

Em uma determinada clínica, foi coletada em 2020 uma amostra de pacientes com suspeita de COVID-19, tendo-se verificado a idade e o sexo desses pacientes. Os resultados encontram-se na tabela a seguir.

Idade (em anos)	Sexo Masculino	Sexo Feminino
16	8	10
21	10	10
26	15	10
38	15	15
60	8	13

De acordo com os dados coletados, pode-se concluir que

- A) a média de pacientes atendidos do sexo feminino foi de 10 pessoas.
- B) a média de pacientes atendidos do sexo masculino foi de 15 pessoas.
- C) o número de paciente aumenta quando aumenta a idade das pessoas.
- D) a média de paciente do sexo feminino é maior que a do sexo masculino.
- E) o aumento da idade das pessoas é diretamente proporcional ao sexo.

**QUESTÕES 49 e 50**

Texto 1:

Achatamento da curva, platô, pico de crescimento. Ultimamente, está difícil passar um dia sequer sem ouvir um desses termos nos noticiários. E não é para menos. Todas estas terminologias se referem a uma área do conhecimento que tem se mostrado imprescindível no combate ao novo coronavírus: a Matemática. Embora muitas vezes oculta em símbolos e códigos que dão uma ideia de abstração, essa ciência está presente em nosso cotidiano, seja na culinária, na música e até mesmo em áreas avançadas como medicina, física, robótica e engenharia.

A Matemática é muito importante no estudo de pandemias devido à flexibilidade de permitir o ajuste de modelos que possam descrever o comportamento da trajetória da doença. Através desses modelos é possível fazer estimativas do número de infectados em um determinado período de tempo, bem como o número de mortos ou de curados.

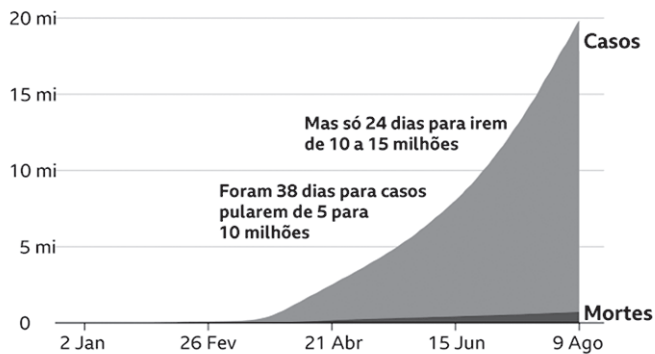
[...] Em um trabalho conjunto com os alunos de cálculo aplicado à saúde, é alimentado um software com os dados disponibilizados diariamente pelos órgãos oficiais. O programa interpreta e monta uma equação que, com os seus parâmetros numéricos, descreve o comportamento desses dados. A partir dessa equação, é possível fazer uma previsão, por exemplo, da quantidade de casos e de óbitos por semana ou quinzenalmente. E tudo isso é possível graças a uma função matemática.

Outro conhecimento que também são adquiridos nas séries iniciais da formação escolar são as coordenadas “x” e “y”. Elas estão diretamente relacionados à famosa

curva de contaminação que tanto se tem ouvido falar. Os gráficos que fazem as projeções da pandemia possuem no eixo “y” (vertical) o número de casos ou de mortes e no “x” (horizontal) o espaço de tempo a que se refere a análise dos dados. Na interseção desses eixos está uma linha. Quanto maior sua inclinação, mais grave é a situação de disseminação do vírus. (ACHATAMENTO, 2020)

TEXTO 2:

### Casos confirmados de coronavírus no mundo estão próximos de 20 milhões, e subindo rapidamente



#### QUESTÃO 49

Uma pandemia ou uma epidemia começa descrita por uma função \_\_\_\_\_, que é a parte mais grave e perigosa do contágio porque a quantidade de casos e de óbitos cresce \_\_\_\_\_. É uma progressão \_\_\_\_\_, aumenta muito, porque parte do pressuposto de que uma pessoa vai contagiar três, e cada um desses três vai contagiar mais três... Então a curva começa mais suave, de repente começa a inclinar e fica muito acentuada.

O principal objetivo de todos os profissionais que atuam no combate ao novo Corona vírus é fazer com que a curva comece a ficar menos inclinada, o que significaria uma taxa de crescimento menor da doença. Segundo os especialistas, o ideal é que a linha do gráfico fique “estável, ou seja, próxima de uma função \_\_\_\_\_ – uma reta paralela ao eixo ‘x’. Quando isso acontecer, está próximo de atingir o pico máximo e, a partir daí, começa a decrescer.”

De acordo com os textos e os conhecimentos matemáticos envolvidos, as palavras que substituem as linhas e dão sentido as afirmações apresentadas são, respectivamente,

- A) linear, constante, aritmética, crescente
- B) constante, linearmente, aritmética, crescente
- C) decrescente, logaritmicamente, linear, constante.
- D) crescente, linear, geometricamente, decrescente.
- E) exponencial, exponencialmente, geométrica, constante.

#### QUESTÃO 50

As informações e o gráfico apresentados comprovam que a função descrita pela curva de contaminação do COVID-19 é

- A) do 1º grau.
- B) do 2º grau.
- C) exponencial.
- D) logarítmica.
- E) trigonométrica.

---

### Referências

#### Questões 49 e 50

Disponível em: <<https://www2.ufjf.br/noticias/2020/04/17/matematica-a-servico-do-combate-ao-coronavirus/> texto adaptado>. Acesso em: 17 nov. 2020. Adaptado

### Fontes das ilustrações

#### Questão 36

Disponível em: <<https://www.google.com/search?q=DADOS+DO+COVID+2020&oq=DADOS+DO+COVID+2020&aqs=chrome..69i57.5606j0j9&sourceid=chrome&ie=UTF-8>>. Acesso em: 19 de nov. 2020.

#### Questões 49 e 50

Disponível em: <<https://noticias.r7.com/saude/20-milhoes-de-infeccoes-por-coronavirus-graficos-mostram-onde-casos-de-covid-19-crescem-mais-11082020>>. Acesso em: 16 nov. 2020.

---