

**GRUPO
TIRADENTES**

Inspirando o futuro

Unit

**UNIVERSIDADE
TIRADENTES**

PROCESSO SELETIVO DE TRANSFERÊNCIA EXTERNA 2022.2

→ MEDICINA – 4º ou 5º Período

DADOS DO CANDIDATO

NOME:

INSCRIÇÃO:

CADEIRA:



PROCESSO SELETIVO DE TRANSFERÊNCIA EXTERNA – 2022.2

CURSO DE MEDICINA – SEGUNDA ETAPA

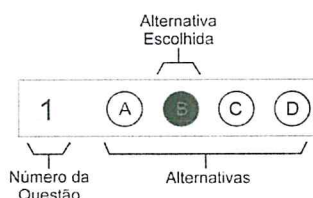
⇒ Este Caderno de Prova contém uma Prova Teórica – com 25 questões objetivas de múltipla escolha com quatro alternativas cada, identificadas por A, B, C, D.

⇒ Antes de iniciar a Prova, confira a sequência das páginas e da numeração das questões do seu Caderno de Prova. Se identificar qualquer equívoco, informe imediatamente ao aplicador de prova.

⇒ Para responder corretamente à Prova leia atentamente as orientações de cada questão.

⇒ Utilize caneta de tinta azul ou preta, fabricada em material transparente. Não é permitido usar lápis e/ou borracha.

⇒ As respostas das questões objetivas deverão ser registradas na Folha de Respostas própria, preenchendo integralmente o círculo correspondente à alternativa escolhida, conforme o **exemplo**:



Só existe uma alternativa correta para cada questão.

⇒ Assine no espaço próprio da Folha de Respostas. Folha de Respostas identificada fora desse espaço implicará na anulação da Prova e conseqüente eliminação do candidato do Processo Seletivo. Questão com resposta rasurada ou respondida a lápis ou com mais de uma alternativa marcada não será considerada.

⇒ O tempo total para realização dessa Prova é de quatro horas, sendo de uma hora e trinta minutos o tempo mínimo de permanência do candidato em sala de Prova.

⇒ Não será permitido que o candidato leve o Caderno de Provas, sendo fornecido formulário próprio para que registre as suas respostas e possa realizar a conferência dos seus acertos quando da publicação do Gabarito.

⇒ Ao concluir sua Prova, sinalize para o aplicador de prova e aguarde para entregar a Folha de Respostas e o Caderno de Provas, cumprindo os procedimentos por ele recomendados.

➔ Prova Teórica – Questões de 1 a 25

➔ Questões Objetivas

Instruções ➔

Para responder as questões, identifique APENAS UMA ÚNICA alternativa correta e marque a letra correspondente na Folha de Respostas



QUESTÃO / 1

Após uma consulta de puericultura, foi atribuído percentil 10 de crescimento a uma criança de 9 anos. Esse dado significa que ela

- A) está com crescimento igual ao de uma criança com 10 anos.
- B) está com crescimento 10% abaixo do normal para a idade.
- C) está entre os 10% de crianças com menor estatura para a idade.
- D) está entre os 10% de crianças com maior estatura para a idade.

QUESTÃO / 2

Com relação ao colostro pré-termo, pode-se afirmar que tem mais

- A) calorias que o leite materno a termo.
- B) proteínas que o leite materno a termo.
- C) proteínas que o leite de vaca.
- D) lactose que o leite materno a termo.

QUESTÃO / 3

Estamos a todo momento observando o surgimento de novas doenças virais. Um dos fatores mais importantes para o surgimento dessas doenças é:

- A) A redução da imunidade por consumo de produtos tóxicos.
- B) A resistência dos germes aos antimicrobianos.
- C) A presença, com interferência, do homem nos ecossistemas.
- D) A criação, para fins de experimentação, de novos vírus.

QUESTÃO / 4

Um paciente de 40 anos apresentou quadro de perda visual associada ao desenvolvimento de um tumor hipofisário com acromegalia.

Ao exame físico essa perda visual se caracteriza pela redução de:

- A) Acuidade visual na região macular (definição visual fina).
- B) Campo visual em um dos olhos (monocular).
- C) Campos visuais nas regiões nasais (internas) bilateralmente.
- D) Campos visuais nas regiões temporais (externas) bilateralmente.

QUESTÃO / 5

A deficiência de vitamina B12 traz importantes danos neurológicos ao organismo. A principal perda neurológica precoce a ser investigada nessa deficiência é a de

- A) sensibilidade térmica.
- B) equilíbrio.
- C) sensibilidade vibratória.
- D) sensibilidade tátil.

QUESTÃO / 6

Após acidente de moto, com queda, o motociclista é atendido pelo paramédico do SAMU que constata que a vítima se apresenta com abertura ocular após estímulo doloroso, emitindo sons monossilábicos sem sentido, com resposta motora de retirada do membro ao estímulo doloroso. As pupilas estão ligeiramente midriáticas mas fotorreagentes e simétricas.

Esse paciente, pela escala de Glasgow, apresenta nível de consciência igual a:

- A) 5 – trauma grave.
- B) 8 – trauma grave.
- C) 10 – trauma moderado.
- D) 13 – trauma leve.

QUESTÃO / 7

A interação entre drogas é muitas vezes modificada pela competição da metabolização e inativação comum.

Uma das principais vias metabólicas celulares onde ocorre essa competição é:

- A) A produção de ATP pelo Ciclo de Krebs.
- B) A excreção renal pela anidrase carbônica.
- C) A oxidação pelo Citocromo p450.
- D) A proteólise realizada pelas lisozimas.

QUESTÃO / 8

Com o aumento da sobrevida, a Síndrome de Fragilidade do Idoso (*Frailty Syndrome*) vem se tornando endêmica. Os critérios diagnósticos utilizados nas escalas para essa condição baseiam-se, principalmente, em aspectos relacionados à:

- A) Cognição.
- B) Resposta humoral (hormonal).
- C) Atividade física e autonomia.
- D) Resposta imunitária.

QUESTÃO / 9

O diagnóstico de situações de emergência no idoso exige mais atenção porque, nesse grupo etário,

- A) a repercussão no estado geral da sepse é menos intensa.
- B) a percepção de dor, em especial dor abdominal, é menor.
- C) os sintomas de falência cardiocirculatória são mascarados.
- D) a hipóxia e a falência renal são bem toleradas.

QUESTÃO / 10

Criança de sexo masculino nasceu com peso de 2.400g, após a 38ª semana de gestação. Essa criança pode ser classificada como:

- A) Baixo peso a termo.
- B) Peso normal a termo.
- C) Prematuro de baixo peso.
- D) Pós-maturo de baixo peso.

QUESTÃO / 11

O Programa de Controle do HIV/AIDS do Ministério da Saúde tem sido considerado um modelo para os demais países.

Nesse Programa, quanto aos critérios de profilaxia, pode-se afirmar que:

- A) A melhor estratégia de profilaxia pré-exposição é farmacológica.
- B) Não há disponibilidade no SUS para profilaxia pós-exposição farmacológica.
- C) A profilaxia medicamentosa pós-exposição encontra-se disponível no SUS.
- D) A profilaxia com métodos de barreira é adequada para a pós-exposição.

QUESTÃO / 12

A idade máxima para persistência fisiológica do Reflexo de Moro na criança é:

- A) Dois meses.
- B) Quatro meses.
- C) Seis meses.
- D) Oito meses.

QUESTÃO / 13

Segundo a Sociedade Brasileira de Pediatria, a quebra do sigilo médico na anamnese do adolescente em consulta desacompanhada se justifica em casos de:

- A) Prescrição de contraceptivos.
- B) Doença sexualmente transmissível.
- C) Dependência ao álcool.
- D) Experimentação de cannabis.

QUESTÃO / 14

Na verificação rotineira dos pulsos em pacientes diabéticos é obrigatória a palpação dos pulsos

- A) tibiais posteriores e pediosos.
- B) femurais.
- C) braquiais.
- D) poplíteos.

QUESTÃO / 15

Mulher, 34 anos, apresenta dor torácica e febre. Ao exame físico verifica-se redução da amplitude ventilatória com abolição dos murmúrios vesiculares em base de hemitórax direito. A percussão da coluna evidencia macicez no segmento torácico inferior.

O conjunto dos achados é compatível com o diagnóstico de:

- A) Pneumonia.
- B) Atelectasia.
- C) Pneumotórax.
- D) Derrame pleural.

QUESTÃO / 16

O K-ras, polipeptídeo encontrado em neoplasias, é considerado:

- A) Um indutor da síntese das caspases.
- B) Um receptor de membrana celular.
- C) Um sinalizador celular para a replicação.
- D) Um fator de proliferação extracelular.

QUESTÃO / 17

As neoplasias, com frequência, levam à perda ponderal não controlada desenvolvendo a caquexia. A citocina, responsável pela caquexia neoplásica, é:

- A) Interleucina 1.
- B) TGF-Beta.
- C) Grelina.
- D) TNF-alfa.

QUESTÃO / 18

Segundo a tanatologista Elisabeth Kubler-Ross, uma das respostas psicológicas tardias esperadas do paciente que recebe o diagnóstico de neoplasia é a

- A) revolta.
- B) barganha.
- C) negação.
- D) ira.

QUESTÃO / 19

Os critérios RAD utilizados em radiologia para tumores, a exemplo do câncer da tireoide, se referem a:

- A) Presença de metástases detectáveis nos exames de imagem.
- B) Características radiológicas indicativas de malignidade.
- C) Características radiológicas indicativas de evolução neoplásica.
- D) Características radiológicas indicativas de prognóstico.

QUESTÃO / 20

Na puberdade feminina, a sequência correta de eventos é:

- A) Pubarca, telarca e menarca.
- B) Menarca, pubarca e telarca.
- C) Telarca, pubarca e menarca.
- D) Telarca, menarca e pubarca.

QUESTÃO / 21

Por proiomenorria entende-se:

- A) O intervalo maior entre os ciclos menstruais.
- B) O encurtamento do intervalo entre os ciclos menstruais.
- C) O sangramento exagerado na menstruação.
- D) A ausência de fluxo menstrual.

QUESTÃO / 22

O diagnóstico de pré-eclâmpsia envolve o seguinte achado:

- A) PAS > ou igual a 130 ou PAD > ou igual a 80 mmHg após 20 semanas.
- B) Proteinúria maior ou igual a 3g em urina de 24 horas após 20 semanas.
- C) Plaquetopenia < 100mil/mm³ associada à hipertensão após 20 semanas.
- D) PAS > ou igual a 160 ou PAD > ou igual a 100 mmHg antes de 20 semanas.

QUESTÃO / 23

O diagnóstico de Sofrimento Fetal Agudo na cardiotocometria utiliza o seguinte critério:

- A) Taquicardia acima de 160bpm por períodos de observação de 3 minutos.
- B) Bradicardia abaixo de 110bpm por períodos de observação de 3 minutos.
- C) Desaceleração cardíaca após contrações uterinas em intervalos > 30 segundos.
- D) Aceleração cardíaca menor que 60bpm após contrações uterinas.

QUESTÃO / 24

São considerados resíduos hospitalares do tipo A os dejetos que têm

- A) potencial infectante.
- B) material perfurocortante.
- C) material radioativo.
- D) lixo comum.

QUESTÃO / 25

Enfermeira notou que apresentava prurido cutâneo intenso, com vermelhidão, chegando a ferimentos após uso de luvas de látex. Realizada consulta com dermatologista teve diagnóstico de eczema crônico. A chefia de enfermagem informa que o uso das luvas de látex é exigido por se tratar de equipamento individual de proteção, e que não tem recursos para compra de luvas de vinil.

A situação apresentada, do ponto de vista de saúde ocupacional, pode ser considerada:

- A) Doença peculiar à doente (alergia), sem direito a benefícios como mudança de ambiente ou função.
- B) Doença do trabalho, sem direito a benefícios como mudança de ambiente ou função.
- C) Doença ocupacional, com direito a benefícios como mudança de ambiente ou função.
- D) Doença do trabalho, com direito a benefícios como mudança de ambiente ou função.

* * *



www.strixeducacao.com.br

Todos os direitos reservados. Proibida a publicação ou reprodução, ainda que parcial, sem a permissão expressa da Strix Educação.



Este Caderno de Provas foi impresso em papel de florestas plantadas e 100% renováveis

