



**UNIVERSIDADE
TIRADENTES**

PROCESSO SELETIVO DE TRANSFERÊNCIA EXTERNA

→ MEDICINA

2022 – 1º SEMESTRE

DADOS DO CANDIDATO

NOME:

INSCRIÇÃO:

CADEIRA:



PROCESSO SELETIVO DE TRANSFERÊNCIA EXTERNA – 2022

CURSOS DE MEDICINA – SEGUNDA ETAPA

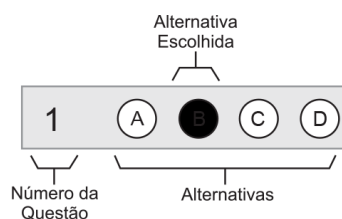
➔ Este Caderno de Prova contém uma Prova Teórica – com 25 questões objetivas de múltipla escolha com quatro alternativas cada, identificadas por A, B, C, D.

➔ Antes de iniciar a Prova, confira a sequência das páginas e da numeração das questões do seu Caderno de Prova. Se identificar qualquer equívoco, informe imediatamente ao aplicador de prova.

➔ Para responder corretamente à Prova leia atentamente as orientações de cada questão.

➔ Utilize caneta de tinta **azul** ou **preta**, fabricada em material transparente. Não é permitido usar lápis e/ou borracha.

➔ As respostas das questões objetivas deverão ser registradas na Folha de Respostas própria, preenchendo integralmente o círculo correspondente à alternativa escolhida, conforme o **exemplo**:



Só existe uma alternativa correta para cada questão.

➔ Assine no espaço próprio da Folha de Respostas. Folha de Respostas identificada fora desse espaço implicará na anulação da Prova e consequente eliminação do candidato do Processo Seletivo. Questão com resposta rasurada ou respondida a lápis ou com mais de uma alternativa marcada não será considerada.

➔ O tempo total para realização dessa Prova é de quatro horas, sendo de uma hora e trinta minutos o tempo mínimo de permanência do candidato em sala de Prova.

➔ Não será permitido que o candidato leve o Caderno de Provas, sendo fornecido formulário próprio para que registre as suas respostas e possa realizar a conferência dos seus acertos quando da publicação do Gabarito.

➔ Ao concluir sua Prova, sinalize para o aplicador de prova e aguarde para entregar a Folha de Respostas, cumprindo os procedimentos por ele recomendados.

➔ Prova Teórica – Questões de 1 a 25

➔ Questões Objetivas

Instruções ➔

Para responder as questões, identifique APENAS UMA ÚNICA alternativa correta e marque a letra correspondente na Folha de Respostas



Situação Problema: Questões de 1 a 10

Jovem, 18 anos de idade, tem diagnóstico de anemia falciforme e vem apresentando dor em articulação coxofemural direita, com importante limitação do movimento na perna direita, sobretudo de flexão/extensão, mas, também, de abdução. O diagnóstico de falcemia ocorreu por ocasião de pneumonia, quando o jovem apresentava 4 anos de idade. Desde então, precisou de transfusões sanguíneas e é acompanhado no Hemocentro de sua região.

QUESTÃO / 1

Considerando os planos anatômicos, a limitação de flexão e de extensão da coxa apresentada pelo jovem demonstra impossibilidade de realizar, plenamente, movimentos que ocorrem no plano:

- A) Sagital.
- B) Coronal.
- C) Transverso Axial.
- D) Simétrico Lateral.

QUESTÃO / 2

A articulação coxofemural atingida, no caso, pode ser considerada uma

- A) Sindesmose.
- B) Sinartrose.
- C) Diartrose.
- D) Sincondrose.

QUESTÃO / 3

O acometimento da articulação descrito no caso, na falcemia, decorre de infarto ósseo. A porção do fêmur atingida, no caso, pelo infarto é:

- A) Placa epifisária
- B) Diáfise.
- C) Epífise.
- D) Metáfise.

QUESTÃO / 4

A pneumonia descrita no caso, comum em pacientes falcêmicos, em geral é causada por *Streptococcus pneumoniae* ou *Haemophilus influenzae B*. A característica em comum entre esses dois germes, implicados no risco de pneumoína em falcêmicos, decorre do fato de que ambos são

- A) gram positivos.
- B) gram negativos.
- C) anaeróbicos.
- D) capsulados.

QUESTÃO / 5

No processo de defesa contra as bactérias descritas há um papel para os anticorpos que se ligam aos germes facilitando a fagocitose.

Este processo de facilitação dos anticorpos é conhecido como:

- A) Opsonização.
- B) Pinocitose.
- C) Quimiotaxia.
- D) Apoptose.

QUESTÃO / 6

Nos pacientes falcêmicos um dos órgãos responsáveis pela defesa é, frequentemente, atingido pela doença e sofre intensa atrofia, diferente dos indivíduos não falcêmicos, nos quais persistirá a vida toda. Esse órgão é:

- A) O timo.
- B) O baço.
- C) A placa de Peyer.
- D) O tonsila.

QUESTÃO / 7

A vacinação contra *Hemophilus influenzae B* é prevista no calendário vacinal brasileiro. Esta vacina deve ser realizada em combinação com a imunização para difteria, tétano e coqueluche, numa formulação conhecida como vacina quádrupla.

Na Cartilha Vacinal do SUS, a vacina quádrupla deve ser aplicada aos

- A) 2, 4 e 6 meses de idade.
- B) 3, 6 e 12 meses de idade.
- C) 3 anos de idade, com reforço após 3 meses da primeira dose.
- D) Aos 7 primeiros dias de vida, com reforço aos 2 e 4 meses de idade.

QUESTÃO / 8

O Programa Nacional de Imunizações no Brasil é gerido por uma instância decisória no SUS. Essa instância é a

- A) Agência Nacional de Saúde.
- B) Secretaria de Vigilância à Saúde.
- C) Agência Nacional de Vigilância à Saúde.
- D) Secretaria de Atenção Especializada à Saúde.

QUESTÃO / 9

Graças às vacinas, duas doenças foram consideradas totalmente erradicadas no Brasil, que ganhou certificação da OMS por isso. São essas doenças:

- A) Poliomielite e Sarampo.
- B) Sarampo e Varíola.
- C) Poliomielite e Varíola.
- D) Varíola e Raiva Humana.

QUESTÃO / 10

Pacientes, como o jovem apresentado no caso, podem precisar de vacinas especiais. Quanto a essas vacinas, pode-se dizer que, no SUS, são fornecidas:

- A) Através de judicialização junto ao Ministério Público.
- B) Mediante prescrição médica em formulário especial (LME).
- C) Para pacientes hospitalizados após relatório médico.
- D) Por Centros de Referência para Imunobiológicos Especiais.

QUESTÃO / 11

As transfusões de sangue são consideradas transplante de órgão pela sua complexidade. A compatibilidade sanguínea depende de antígenos presentes ou ausentes no sangue e em outros tecidos, que podem gerar reações contra o hospedeiro, por vezes, até fatais.

Quanto aos grupos sanguíneos, pode-se afirmar:

- A) O sistema Rh tem apenas um antígeno, que pode estar presente (Rh positivo) ou ausente (Rh negativo).
- B) Existem mais de 30 grupos sanguíneos diferentes, cuja importância aumenta em transfusões para pacientes politransfundidos.
- C) O Sistema ABO classifica a presença de hemaglutininas, sendo que o grupo O pode receber doações de todos os outros grupos.
- D) A incompatibilidade materno fetal pelo sistema ABO é muito menos frequente do que pelo sistema Rh, embora seja mais grave.

QUESTÃO / 12

Considere os seguintes Princípios do SUS

- I) Universalidade.
- II) Equidade.
- III) Regionalização.
- IV) Hierarquia de complexidade.
- V) Participação popular.

Identifique a alternativa que apresenta os Princípios Fundamentais do SUS que permitem definir legalmente a doação de sangue como voluntária, e não remunerada:

- A) I, II e IV
- B) I e II
- C) II, III e IV
- D) I, II e V

QUESTÃO / 13

Considerando Princípios da Bioética Principlista; ao escolher não fazer uso de sangue por motivos religiosos, um paciente está se baseando no Princípio de:

- A) Justiça.
- B) Beneficência.
- C) Não maleficência.
- D) Autonomia.

QUESTÃO / 14

As pessoas que apresentam risco de gerar filhos com síndromes falciformes têm o direito de serem informadas, através do aconselhamento genético, a respeito dos aspectos hereditários e demais conotações clínicas dessas doenças. O aconselhamento genético não é, portanto, um procedimento opcional ou de responsabilidade exclusiva do geneticista, mas um componente importante da conduta médica, sendo a sua omissão considerada uma falha grave.

(Manual de Diagnóstico e Tratamento de Doença Falciformes – ANVISA, 2001)

Quanto aos aspectos específicos de comunicação envolvidos no aconselhamento genético, pode-se dizer que:

- A) a comunicação entre paciente e profissional de saúde deve ser objetiva e desprovida de subjetividade.
- B) a comunicação não indutiva é defendida para tal aconselhamento, independente do risco ao conceito oferecido pela gestação.
- C) mesmo pacientes ainda fora da faixa de procriação, como pré-adolescentes, têm direito ao aconselhamento genético.
- D) a abordagem multiprofissional tem sido defendida para evitar a comunicação por profissionais médicos, em geral pouco empática.

QUESTÃO / 15

Ao desejar conhecer a prevalência de indivíduos portadores de hemoglobina SS em uma população de uma cidade de 12mil habitantes, a melhor estratégia é testar uma amostra:

- A) Censitária.
- B) De conveniência.
- C) Randomizada (aleatória).
- D) Randomizada, após estratificação.

QUESTÃO / 16

A resposta de um organismo à agressão por um agente biológico como uma bactéria, por exemplo, tem um componente inato que é imediato e um adquirido que é mais tardio. O componente inato, geralmente, leva à dano tecidual e à morte das próprias células de defesa.

Com base nessas informações, identifique a alternativa que exemplifica essa ocorrência.

- A) A rejeição a órgãos transplantados.
- B) A formação de imunoglobulinas.
- C) A produção de pus.
- D) As repostas alérgicas em geral.

QUESTÃO / 17

Diante de situações de estresse o ser humano fica susceptível a uma série de infecções. Um bom exemplo desse fato é a reativação do vírus da catapora na forma de herpes-zoster em situações de sobrecarga física ou emocional.

A relação entre o estado de estresse e o sistema imunitário ocorre em decorrência da:

- A) Diminuição dos níveis do cortisol reduz a atividade de neutrófilos.
- B) Elevação dos níveis de cortisol reduz a atividade linfocitária.
- C) Diminuição dos níveis de adrenalina eleva a atividade de mastócitos.
- D) Elevação dos níveis de dopamina diminui a atividade de eosinófilos.

QUESTÃO / 18

Certas doenças são desencadeadas por uma resposta exagerada e lesiva do sistema imunitário aos tecidos: são as chamadas hipersensibilidades. São doenças com componente de hipersensibilidade tipos I, II, III e IV, respectivamente,

- A) Rinite alérgica, anemia hemolítica autoimune, glomerulonefrite lúpica e tuberculose.
- B) Sífilis, doença hemolítica perinatal, rejeição a transplantes e artrite reumatoide.
- C) Leucemia aguda, febre reumática, pneumonia e vitiligo.
- D) Hanseníase, dermatite atópica, hepatite autoimune e gota.

QUESTÃO / 19

O Sistema Único de Saúde (SUS) do Brasil é tido como um dos melhores do mundo. Na Constituição de 1988 consta que a saúde é um direito de todos e dever do Estado.

O evento decisivo na concepção do SUS, foi :

- A) A VIII Conferência Nacional de Saúde.
- B) A campanha das "Diretas-já".
- C) O III Congresso da Organização Panamericana de Saúde (OPAS).
- D) O VI Fórum da Organização Mundial de Saúde (OMS).

QUESTÃO / 20

Os riscos à saúde pública estão ligados a alguns fatores possíveis e indesejáveis de ocorrerem em áreas urbanas e rurais, os quais podem ser minimizados ou eliminados com o uso apropriado de serviços de saneamento.

www.funasa.gov.br -Saneamento para Promoção da Saúde. Acesso em: fev.2022

Identifique, entre as doenças listadas, a que pode ser evitada com melhora do saneamento básico e lavagem das mãos:

- A) Malária.
- B) Leishmaniose.
- C) Amebíase.
- D) Toxoplasmose.

QUESTÃO / 21

Os linfonodos são estruturas que fazem parte do sistema imunitário e aumentam de tamanho em casos como infecções e câncer.

Identifique nas alternativas listadas, os linfonodos que não podem ser palpados no exame físico por se encontrarem em plano anatômico profundo.

- A) Supraclaviculares e axilares.
- B) Mediastinais e para-aórticos.
- C) Femurais e retroauriculares.
- D) Cervicais posteriores e occipitais.

QUESTÃO / 22

As parasitoses são problemas muito comuns em países pobres com pouco saneamento básico.

Identifique o grupo de parasitoses que pode ser detectado em um simples exame parasitológico de fezes.

- A) Doença de Chagas e malária.
- B) Filariose e toxoplasmose.
- C) Esquistossomose e amebíase.
- D) Leishmaniose e neurocisticercose.

QUESTÃO / 23

Identifique, entre as alternativas apresentadas, a que descreve a ordem correta da movimentação de um fármaco no organismo chamada de farmacocinética.

- A) Metabolismo, administração, excreção e distribuição.
- B) Distribuição, excreção, administração e metabolismo.
- C) Metabolismo, administração, distribuição e excreção.
- D) Administração, distribuição, metabolismo e excreção.

QUESTÃO / 24

A vacinação é, talvez, a intervenção em saúde com melhor custo-benefício. Uma das doenças que foram erradicadas no Brasil, por essa medida, é a poliomielite, também chamada de paralisia infantil. Duas vacinas antipólio fazem parte do calendário vacinal no Programa Nacional de Imunização: a Sabin e a Salk. Essas duas vacinas são produzidas com:

- A) Vírus atenuado e RNA mensageiro.
- B) Vírus inativado e vetor viral.
- C) Vírus atenuado e vírus inativado.
- D) Proteína do capsídeo e vetor viral.

QUESTÃO / 25

O SUS tem um problema crônico de sub-financiamento apesar de existir um gasto obrigatório em saúde dos entes federados.

Com relação à participação desses dois entes federados nos gastos com a saúde, do ponto de vista de percentual de arrecadação, é correto o que se afirma em

- A) 20% do estado e 15% do município.
- B) 15% do estado e 12% do município.
- C) 20% do estado e 10% de município.
- D) 12% do estado e 15% do município.



www.strixeucao.com.br

Todos os direitos reservados. Proibida a publicação ou reprodução, ainda que parcial, sem a permissão expressa da Strix Educação.



Este Caderno de Provas foi impresso em papel de florestas plantadas e 100% renováveis

